

**ARTICULOS  
DE ARBOLES  
LEYENDAS  
PLANTAS  
Y VARIOS** **2**



## 2º VOLUMEN

LA NATURALEZA Y LAS PLANTAS EN NUESTRA AYUDA  
LA PASIONARIA  
CUANDO LAS FLORES NOS HABLAN  
LA MAGIA CREATIVA DE LAS FLORES  
LOS BOSQUES ARBIOLES SAGRADOS  
LOS KAMIS  
LOS MUSGOS  
LOS TRES ÁRBOLES  
ORDESA Y MONTE PERDI DO  
PALO BORRACHO  
PARQUE NACIONAL DE LA CALDERA DE TABURIENTE  
PARQUE NACIONAL DE GARAJONAY  
PARQUE NACIONAL DE LAS CAÑADAS DEL TEI DE  
PARQUE NACIONAL DE TIMANFAYA  
PICOS DE EUROPA  
PI NSAPOS FAMOSOS  
PLANTAS APROPI ADAS PARA BONSAI  
PLANTAS PELI GROSAS EN ZONAS I NFANTILES  
QUI EN SE PARECE A QUI EN  
REGALANDO NATURALEZA  
SIERRA DE GRAZALEMA  
SIERRA DE LAS NI EVES  
UN ABETO ESTA NAVIDAD  
UN FENOMENO SI NGULAR  
VIOLETA DEL TEI DE  
ZONAS CLIMATICAS

## LA NATURALEZA, Y LAS PLANTAS EN PARTICULAR, SALEN EN NUESTRA AYUDA

Por: [Mariangeles](#)



Alpine pennycress

Los intentos por mitigar la contaminación de los suelos se remontan a los años 70. Siempre se ha intentado dar soluciones desarrollando nuevas tecnologías, con lo cual los métodos resultan costosos, exigiendo largos períodos de desarrollo e investigación y su eficacia nunca ha dejado de ser relativa.

A principios de los 90, se conocía, sin mucha credibilidad por los sectores tecnológicos, que una investigación puesta en marcha por Rufus Chaney, un prestigioso agrónomo del Servicio de Investigación Agrícola (ARS), y un grupo de científicos internacionales, había comenzado a probar estrategias para regenerar suelos contaminados con metales pesados basándose únicamente en prácticas agrónomas.

Demostrando que ciertas plantas absorben elementos químicos y minerales pesados, acumulándolos en sus hojas, y demostrando posteriormente que este es un método seguro para la recuperación de terrenos, esquilados y contaminados por minerales pesados.

Los beneficios, explica Chaney en su estudio, se traducen “en un método de limpieza y revegetación de los suelos tóxicos, alternativo a la tradicional eliminación y posterior reemplazo con suelo limpio de otro lugar”. Además, argumentan los responsables de la investigación, “este método abarata los costes en cifras importantes”.

El problema es que estos hiper-acumuladores tardan mucho en absorber los metales, de momento el método de limpieza requiere mucho tiempo, pero los científicos ya están probando la posibilidad de insertarles genes para acelerar el proceso.



Las plantas se cultivan alrededor de los vertederos, minas viejas u otras áreas contaminadas donde se necesita regenerar el suelo. Una vez ahí, empieza el banquete para las plantas hiperacumuladoras. Usan sus raíces para ir absorbiendo pequeñas cantidades de metal, después las transportan a través de sus tallos y utilizan sus hojas para el almacenaje. Todo, sin reducir el rendimiento de la planta y protegiéndolas de los insectos, pues al contener metal en sus hojas dejan de resultarles sabrosas.



Así, por ejemplo, la hiedra, el lirio o el bambú, pueden disminuir bastante las cantidades de benceno que haya a su alrededor.

El "PENNYCRESS ALPINO". Es la planta utilizada en la investigación puesta en marcha por el agrónomo Rufus Chaney.



Se trata de una pequeña planta de flores delicadas que se puede encontrar de forma silvestre en regiones del centro y oeste de Europa y en zonas montañosas de Estados Unidos.

Esta planta crece en forma de pequeño arbusto, tiene diminutas flores blancas y, lo más importante, es una devoradora de metales pesados como el zinc que se encuentra en los suelos contaminados.

Para distintos gases y distintos metales tenemos diferentes plantas véase el Ej:

AMONIACO. Los gases contaminantes desprendidos por el amoniaco pueden ser eliminados por especies como el tulipán, la cálatela o el espatifilo.

XILENO Y TOLUENO. Son químicos industriales que se encuentran en varios solventes o productos químicos. La toxicidad que desprenden puede ser paliada por la drácena, el chloropytum y la dieffenbachia.

FOLMADEHÍDO. Sustancia contaminante que desprenden ciertos adhesivos, es absorbida por el ficus, la drácena, el áloe vera, la planta de maíz, la hiedra, el crisantemo o el poto, entre otras.

BENCENO. La exposición a este componente puede causar somnolencia y mareos. Especies como la hiedra, el crisantemo, la margarita, el lirio o el bambú, pueden disminuir sus efectos.

TRICLORETI LENO. Presente en algunos disolventes, pinturas o colas de bricolaje, sospechoso de ser cancerígeno. Puede ser eliminado gracias a la absorción de plantas como la azucena, el lirio, la drácena o la berbera.

Mariangeles



## LA PASIONARIA

Por Mariangeles

(Pasionaria, Flor de la pasión, Passion flower, Fleur de la passion, Maracujá, Mburucuyá)



Una de las flores con nombre más llamativo y simbólico es la pasionaria o passiflora. La también llamada flor de la pasión fue descubierta en Perú a principios del siglo XVI y pronto se extendió por Brasil, México, Estados Unidos y las Antillas. Este nombre lo ostenta desde el siglo XVII, cuando el Papa Pablo V consideró que era la representación de la Pasión de Cristo, por los filamentos que componen la flor y que evocan a la corona de espinas de Jesucristo; además, los estambres representarían las cinco heridas en su cuerpo, los tres estilos, los clavos de la cruz y los pétalos, a los doce apóstoles.

Existen hasta 400 especies del género de las pasifloráceas. Son lianas trepadoras que llegan hasta los 9 m. de altura, con los tallos leñosos y la raíz perenne. Sus flores, de unos 5 cm. de diámetro, desprenden una aroma agradable y varían desde colores como el blanco hasta el rosa, pasando por el lavanda pálido o malva. La corona está formada por pétalos rodeados de un círculo triple compuesto por finos filamentos. Todo el conjunto le da a la planta un aspecto muy característico.

## Propiedades curativas

Los indios americanos ya usaban la raíz de esta planta para elaborar cataplasmas con las que trataban quemaduras, heridas e inflamaciones. La flor, que nace en primavera, contiene compuestos que le otorgan propiedades analgésicas -calma el dolor-, ansiolíticas -reducen la ansiedad-, y se puede usar como sedante e hipnótico suave, así como aplicarlo para paliar la hipertensión arterial.



Si en invierno se queda sin hojas, pódala para que rebrote con fuerza.

Florece durante mucho tiempo. Hay varias especies, todas con bonitas flores e incluso frutos comestibles.

Importante: casi todas las Pasifloras necesitan para florecer una tierra que NO sea demasiado rica en nutrientes. Exposición: semi sombra.

Si no da frutos puede ser porque la planta trepadora carece de polinizadores (abejas, abejorros, etc.) o simplemente porque hay años que dan menos frutos.

Esta flor es, sin duda, una especie versátil, tanto por sus características medicinales como por su gran valor ornamental. Gracias a su aspecto exuberante y exótico, no nos arrepentiremos de plantarla en nuestro jardín y otorgarle las pequeñas atenciones que necesita.

La pasiflora (*Pasiflora incarnata*) es una planta muy preciada por sus frutos (el célebre maracuyá, con el que se hacen jugos -en Brasil, Colombia, Paraguay, etc-, bebidas alcohólicas y repostería, es altamente consumido en su pulpa amarilla con semillas negras). Sus flores, usadas en fitoterapia, son las responsables del nombre tanto científico como popular, porque los colonizadores españoles vieron en ella la representación de la pasión de Cristo.

Crece sobre todo en Brasil y es rica en alcaloides (harmine y harmaline) y flavonoides glicosilados. Estos ingredientes son los que le dan sus propiedades sedativas y tranquilizantes.

#### BENEFICIOSA EN CASOS DE:

- ANSIEDAD
- INSOMNIO
- IRRITABILIDAD
- ESPASMOS GASTRO-INTESTINALES Y UTERINOS

#### SE USA COMO ANSIOLÍTICO

La pasiflora tiene efectos tranquilizantes, con una suave acción sedante y ansiolítica.

Desde 1916 fue incluida en el National Formulary y las investigaciones hechas desde entonces han examinado el rol de la pasiflora en promover un estado de relajación, que no tiene sustancias adictivas y cuyo modo de acción difiere de las píldoras sedantes o hipnóticas.

#### TAMBIÉN EN EL INSOMNIO

Pasiflora puede ayudar a inducir un sueño reparador sin el efecto de "hang over" (embotamiento matinal) típico de las benzodiazepinas (lorazepam, clonazepam, alprazolam); tampoco produce adicción. Por su efecto antiespasmódico en los músculos lisos viscerales, incluido el útero y el aparato digestivo, promueve la digestión y mitiga los dolores menstruales



## CUANDO LAS FLORES NOS HABLAN

Recopilado por: [Mariangeles](#)



Desde los tiempos más remotos las flores han servido para expresar los más íntimos sentimientos. Con ellas expresaban las mujeres sus más recónditos anhelos en el amor.

Fue en Oriente donde surgieron las claves del lenguaje de las flores y con el paso de los siglos este significado a ido pasando desde los egipcios, edad media, renacimiento, llegando

hasta el romanticismo que es donde alcanzo su mayor esplendor y difusión.

Empezó con significados amorosos pero se extendió tanto que pronto traspaso estos limites. Hoy en día este lenguaje ya esta en el desván del olvido, por ello que ponemos aquí una síntesis del lenguaje de las flores.

Las flores se pueden combinar y arreglar para expresar sentimientos.

- Si se ofrece una flor "al revés" el significado directo se invierte.
- Eliminadas las hojas y las espinas de la rosa significa "no hay nada que temer"
- El tocar la flor con los labios significa "si"
- Quitarle un pétalo y tirarlo significa "no"
- Rosas rojas y amarillas: Felicitaciones.
- Rojas y blancas: Unión
- En la mayoría de sitios los claveles expresan amor y fascinación.
- Los tonos rojos suaves expresan admiración mientras los rojos fuertes amor profundo.
- Los claveles blancos expresan amor profundo y buena suerte.
- Los claveles púrpuras expresan sentimientos de caprichos.

Os presentamos el listado de las más significativas

**Acacia**

Elegancia

Acacia amarilla	Amor secreto
Adelfa	Seducción
Albahaca	Aborrecimiento, perfidia
Alhelí amarillo	Fidelidad en la adversidad
Alhelí encarnado	Belleza duradera
Almendro	Indiscreción
Altramuz	Veracidad
Amapola roja	Consuelo
Amapola blanca	Sueño
Ambrosía	La vuelta del amor
Azahar:	Castidad, fiestas nupciales.
Azafrán	Conocimiento del exceso
Azalea	Templanza
Azucena	Corazón inocente
Begonia	Cordialidad
Belladona	Sinceridad
Cactus:	Calidez.
Capullo rojo de rosa	Pureza
Clavel amarillo	Desdén
Clavel estriado	Rechazo
Clavel rojo	Corazón que suspira
Crisantemo amarillo	Amor desdeñado
Crisantemo blanco	Sinceridad
Crisantemo rojo	Te quiero
Dalia	Inestabilidad
Enebro	Afecto duradero
Espliego	Fervor
Eupatorio	Gratitud
Flor de azahar	Castidad
Flor de ciruelo	Mantén tu promesa
Flor de lis	Llama
Flor de manzano	Preferencia
Fucsia	Gusto
Geranio rosa	Preferencia
Girasol	Adoración
Glicinia	Me aferro a ti
Gladiolo	De genio vivo, cita amorosa
Hiedra	Fidelidad matrimonio
Hinojo	Fuerza
Hortensia	Capricho
Jacinto	Constancia



Jazmín blanco	Amabilidad, apego
Laurel	Gloria
Lila	Humildad
Loto	Elocuencia
Madreselva	Lazos de amor
Magnolia	Amor a la naturaleza, simpatía
Margarita	¿Me amas?
Mirto	Verdadero amor
Muerdago	Supero mis dificultades
Narciso	Egoísmo
Nenúfar	Pureza de corazón
Nomeolvides	No me olvides
Olivo	Paz
Orquídea	Una belleza
Ortiga	Eres cruel
Paja rota	Compromiso roto
Pensamiento	Recuerdo
Peonía	Veracidad
Petunia	Me alivias
Polyanthus	Confianza
Romero	Recuerdo
Rosa	Amor
Rosa amarilla	Debilitamiento del amor, celos
Rosa blanca	Soy digno de ti
Rosa blanca y roja	Mezcla de sentimientos
Rosa canina	Gozo y dolor
Rosa de Navidad	Alivia mi ansiedad
Rosa roja	Belleza y pasión
Rosa sin espinas	Sin miedo
Rosa sola	Inocencia
Sabina	Socorro
Sauce rastrero	Amor no correspondido
Sauce llorón	Aflicción
Saúco	Fervor
Tamarisco	Crimen
Tejo	Pesadumbre
Tomillo	Constancia
Trébol	Venganza
Trébol blanco	Piensa en mi
Trébol de cuatro hojas	Sé mío
Tulipán amarillo	Amor sin esperanza



Tulipán rojo	Declaración de amor
Valeriana	Facilidad de adaptación
Vara de oro	Animo
Verónica	Fidelidad
Viborera	Falsedad
Vinpervinca	Amistad
Violeta azul	Confianza
Violeta de olor	Modestia
Zinnia	Recuerdo de los amigos ausentes



# LOS BOSQUES ÁRBOLES SAGRADOS

Por: [J.Carlos](#)

Maqueta de [Mariangeles](#)



El árbol es sobrehumano casi inmortal y se levanta como un Templo sobre el paisaje.

En la antigua China, desde tiempos muy remotos los árboles sagrados se convirtieron en sitios de culto budista. Los nobles realizaban peregrinaciones a los lugares donde se encontraban los árboles sagrados, pero esta nobleza china para evitar el bullicio de los lugares de peregrinación públicos, empezó a crear en sus propios jardines los distintos árboles sagrados y su entorno natural. Con este fin los jardineros tuvieron que plantar árboles jóvenes para convertirlos en copias de los venerables modelos.

Es así como nació el cultivo de lo que actualmente conocemos como Bonsai, que en chino se dice Pen-Jing y que quiere decir "árbol en maceta". Los Bonsai son árboles enanos, que necesitan del mismo aire y de las mismas condiciones que los árboles comunes, aunque requieren muchísimo más cuidado.

Pasado algún tiempo, los viajeros chinos llevaron al Japón la técnica de los árboles enanos. Muy pronto los nobles japoneses adoptaron y mejoraron este arte, y a lo largo de casi 800 años se ha desarrollado una gran variedad de estilos y técnicas de las que hoy conocemos en los bosai japoneses.

Las culturas nórdicas de Europa tenían a Yggdrasill el árbol más importante, el eje del cosmos que forma las estructuras y las directrices.

Muchos mitos giran a entorno a él. Los chamanes nórdicos realizaron sus ritos en los bosques sagrados y aprovecharon su sabiduría. Los árboles son seres vivos muy longevos en comparación a los animales y seres humanos.

Los árboles son seres receptores que consiguen su energía de la madre tierra y del cielo. Están conectados al cielo a la tierra como el Yggdrasill, este es un fresno mitológico escandinavo que representa el

cosmos y sirve de puente entre la esfera celestial y la terrenal por el que descendieron los dioses para realizar su creación

Los árboles viven durante generaciones humanas y van almacenando conocimiento del tiempo. Quien sabe escucharlos pueden aprender de su gran sabiduría, basta con abrazar el árbol y vaciar la mente.



Una vez conseguido una concentración adecuada se debe llamar al árbol. Este te contestará con imágenes, sensaciones o palabras, esto depende de la persona y de cómo funciona su intuición. La intuición permite leer el lenguaje universal de todas las cosas del cosmos.

También en la cultura celta los árboles han sido una fuente de sabiduría. El bosque fue siempre el elemento más sagrado para los celtas y lugar de sus principales ceremonias.

Los Druidas formaron un sacerdocio celta y vivieron en las Islas Británicas alrededor del año 1000 A.C. Utilizaban un calendario lunar de 13 meses, de 28 días cada uno,

Los druidas celtas tenían varios árboles sagrados,

**El roble:** El árbol del dios Dagda. Simboliza el poder y la fuerza de Hércules. Era el árbol real por excelencia y se empleaba como combustible en la cremación de los reyes, tras su muerte.

Florece en el solsticio estival y era símbolo de la resistencia y el triunfo. "Duir", roble, significa "puerta" en irlandés, y los rituales relacionan el roble con el desmoche del muerdago, algo que tuvo un significado ceremonial muy importante en el mundo celta. El roble es el árbol-dios y el muerdago representaba el espíritu de ese dios. Se le llamaba "regalo del cielo". Sobre roble y muerdago descendían permanentemente las energías de lo alto. El ritual del roble adquiría todo su significado si se realizaba el sexto día del creciente lunar, cuando la luna está más plena, y una vez reunida la asamblea bajo el roble, a ser posible en el centro de un "nemeton" o santuario. Se sacrificaban dos toros blancos que no hubieran sido nunca uncidos. El druida, con un atavío blanco, se encaramaba a las ramas más altas y cercanas al cielo y elegía una porción de muerdago parasitario del roble; lo cortaba con una hoz de oro y lo depositaba con delicadeza, sobre un lienzo blanco. Si la planta

llegaba a tomar contacto con la impureza del suelo, perdía su valor y contenido mágico-simbólico. En el País de Gales solían hacer el mismo ritual en el solsticio de junio.

El tejo: El árbol funerario por excelencia. Estaba consagrado a la diosa Hécate, a la que se sacrificaban toros negros con cuya sangre se alimentaban las almas de los difuntos. Los irlandeses se referían a él con un adjetivo muy peculiar: "el ataúd de la vid" pues los barriles que contenían y envejecían el vino se fabricaban con duelas de tejo.

Una creencia popular británica, que se ha extendido por el norte español hasta el punto de que en Asturias también es una leyenda conocida ya que hay gran cantidad de tejos los cuales podemos ver junto a ermitas y cementerios, es que las raíces del árbol buscan la boca de los cadáveres para alimentarse de ellos.



Los guerreros astures y cántabros, en su guerra contra los romanos, si perdían la batalla, antes de caer prisioneros, preferían suicidarse ingiriendo bayas de tejo, un veneno letal en dosis altas. Los druidas lo consideraban uno de los cinco vegetales mágicos.

El Sauce: (*Salix alba*) Era el árbol de las brujas. Witch, bruja, proviene de willow, sauce, y de wicker, mimbre. Tenía bajo su protección, curiosamente, también a los poetas, es junto con el abedul y el avellano, uno de los mejores árboles sagrados y es un símbolo del amor no correspondido y desgraciado.

Lleno de propiedades mágicas trae suerte en el parto y en las enfermedades. Por otra parte el Sauce Blanco tiene muchas propiedades curativas (fiebre y dolor). Su uso como antipirético y sedante se debe al Ácido Salicílico de sus hojas y principalmente de su corteza lo que le llevo a ser usado durante mucho tiempo como árbol medicinal, no hace muchos años que este mismo ácido salicílico se encontró en otras especies de plantas (La *Aspirea*) de donde fue extraído y convertido en Ácido Acetil Salicílico con muchas menos contraindicaciones que el propio Ácido Salicílico (así nació la aspirina a la que tanto debemos)

En las Islas Tonga, al sur del océano Pacífico, se dice que los hombres son brotes nuevos del "Árbol del Mundo", mientras que en las Islas de Almirante y en las de Banks existe la creencia de que el hombre fue creado tallándolo en el tronco de un árbol.

Los Egipcios antiguos representaban a la diosa de la tierra emergiendo de un árbol del que forma parte, y ofreciendo su pecho como fuente de vida.

El loto, del cual decían los egipcios que ocultaba los secretos de los dioses y del que se valió Ulises para hacer que sus compañeros se olvidasen de su patria; en la mitología griega los comedores de lotos olvidaban a sus amigos y hogares y perdían el deseo de regresar a la tierra natal. Y el helecho, al cual se atribuye, entre otras, la virtud de resistir a todos los encantamientos mágicos.

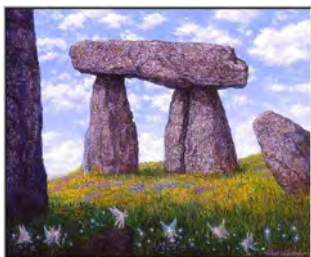




## LOS KAMIS

Por: J. Carlos de la Concha

Maquetación Mariangeles



Mucho antes de la llegada del budismo al Japón, los japoneses ya veneraban y daban culto a los KAMIS.

Se les conocía como entes espirituales, con unas fuerzas y poderes especiales algo así como en nuestra cultura "los Ángeles" con poder de socorrer a los humanos en circunstancias de peligro latente.

Los KAMIS gustan vivir libremente en los bosques en plena naturaleza pero también en los templos

La presencia de un templo sintoísta esta señalada por los TORII y en el se venera y reside el dios Shintai.

Por lo tanto la religión japonesa da culto a los KAMIS, nosotros los occidentales una de las palabras que se aproxima al vocablo japonés es "ángel" y como estos no tienen sexo ni número y se puede referir a unos o a varios



Son como espíritus, hadas, duendecillos ; en nuestra cultura podía tener muchos denominaciones. Son intercesores ante la divinidad y los encargados de acompañarnos en el "do" o camino hacia el ser supremo

Pueden ser silvestres o acuáticos, caseros o habitantes de los monasterios, pero a nosotros, nos interesan mas por la parte de habitantes de los bosques. Con relación al Bonsái

En los templos muchas veces se les pone árboles cerca del altar, a su llegada desde los cielos para que se sienten y descansen, mientras acompañan a la divinidad El SHINTAI

De ahí que los conozcamos como habitantes de los árboles, ellos tienen la posibilidad de manifestarse y alguna vez de hacerse visible ante nuestros ojos

El Monte Fuji es un sitio preferente para la reunión de los Kamis, aunque están por todos los sitios y al lado de cada uno de nosotros



Se dice que cada Bonsái tiene su o sus KAMI S que protegen, al árbol (es su casa) y al propietario del Bonsái, por eso esta la creencia de que un Bonsái no se vende, solo se traspasa, se regala o se dona.

Los KAMI S se pueden encolerizar y causar desgracias a aquellos que no cumplan estas normas al que vende por que los vende materialmente al vender su habitad y al comprador por no rendirle el culto que se merecen



# LOS MUSGOS

Por: J.Carlos



Son plantas briofitas que crecen en gran variedad de condiciones, desde el agua a las rocas. La mayoría habitan en suelos húmedos, en troncos, y en paredes de la umbría.

Hay cerca de 16.000 especies, entre las que se encuentran algunas tan pequeñas que resultan casi invisibles, y otras pueden medir varios centímetros de espesor.

Los musgos inhiben la erosión del suelo y promueven la retención de la humedad del mismo, son plantas de amplia distribución mundial, que usualmente viven en lugares húmedos o cerca del agua.

Se encuentran entre los primeros organismos que colonizan las rocas, pues al crecer sobre ellas modifican su superficie, formando un sustrato en el que se pueden arraigar otras plantas autótrofas de pequeño tamaño y estructura simple.

- forman almohadillas sobre el suelo, las rocas o los troncos
- siempre en lugares húmedos temporal o permanentemente
- pueden desecarse y plantarse repetidas veces

Su uso en Bonsái puede responder tanto a factores estéticos como de cultivo.

Los musgos son muy extendidos en el mundo del Bonsái y tiene sus detractores y los que creen que son beneficiosas para el sustrato del Bonsái.

Antes de pasar a ver las diferentes especies que hay, explicaré su forma de reproducción:

Cuando el musgo por cualquier casualidad se nos seque o porque lo hayamos cogido seco en los paseos por el campo, lo guardaremos en un bote de cristal, una caja, un sobre, yo lo guardo dentro de una cajetilla de tabaco.

Para reproducirlo se buscaran unos ladrillos rojos de obras y se sumergen en agua hasta que no salgan burbujas de aire de ellos, esto demuestra que ya están bien empapados.



Se buscara una bandeja que pueda contener agua y se colocarán los ladrillos, encima procurando que nunca le falte agua para que no se sequen.

Se cubrirán los ladrillos con una tela de color blanco y ya con todo preparado echaremos sobre la tela polvo de tierra.

Sacaremos el musgo guardado y lo desmenuzaremos con las manos y lo iremos echando a un recipiente de yogurt natural lo batiremos bien para que el musgo se reparta y añadiremos una cucharada de azúcar.

Con una cuchara se extenderá sobre la tela que cubre a los ladrillos, y se guardara en un sitio a la sombra pero que le de luz, se pulverizara dos o tres veces al DIA y se procurara que los ladrillos y la tela siempre estén húmedos (que no falte agua en el recipiente)

En un par de meses tendremos el nuevo "pan" de musgo

Con una espátula lo cortaremos en trozos y lo añadiremos a nuestros sustratos de Bonsái al cual previamente se le echara polvo de tierra.



Beneficios :

- Son formadores de suelo, junto con los líquenes
- Favorecen la retención del agua
- Interceptan la lluvia: Absorben hasta el 50 % del agua de las lluvias.



- Son captadores del agua de neblina.
- Tienen una enorme capacidad de retención de agua y absorben hasta cinco (5) veces su peso seco en agua.
- Protegen las nacientes de agua.
- Son generadores de la humedad ambiental: ayudan a mantener la humedad en los bosques.
- Son los primeros colonizadores de suelos desnudos.
- Son protectores del suelo y estabilizadoras del suelo: Detienen la erosión, evitan derrumbes
- Acumulan nutrientes: Enriquecen los suelos
- Favorecen a la acumulación de material orgánico.

Son sustratos adecuados para un gran número de algas verdes-azuladas (cianofíceas) que fijan nitrógeno en el suelo: Incrementan la disponibilidad de Nitrógeno en los suelos.



Los musgos son el tercer grupo más diverso de plantas terrestres, después de las plantas con flores y los helechos.

En el mundo existen cerca de 5.000 especies de hepáticas y alrededor de 10.000 especies de musgos.

## LOS TRES ÁRBOLES

(CUENTO ANONIMO)

Recopilado por: Mariangeles



Érase una vez, en el antiguo y remoto reino de Israel, que había un bosque con unos grandes y bellos árboles.

El bosque estaba coronado por una colina, en la que destacaban y sobresalían tres bellos árboles.

Estos tres arboles eran amigos y mantenían largas conversaciones en las que comentaban sus sueños, sus anhelos y sus esperanzas.

El primer árbol dijo a sus amigos:

Yo crezco fuerte y hermoso pues se que algún DIA, seré un bello cofre para llevar y guardar tesoros, en mi interior se guardaran oro, plata, piedras preciosas en verdad que yo esconderé fortunas, y estaré decorado con artísticos labrados y finos tallados. Todos admiraran mi belleza y los tesoros que en mi interior guardare, por esta razón estaré al lado de los mas grandes señores.

El segundo de los árboles después de escuchar a su amigo dijo:

Miradme, mirad mi porte, yo con el tiempo llegare a ser un gran árbol y me convertirán en una potente embarcación y en ella paseare a los mas poderosos reyes y reinas de la tierra atravesando todos los océanos conocidos, la gente me admirara y se sentirán orgullosos de mi fortaleza, nadie surcara los mares como yo y todos desearan poseer un casco como el mío.

Tras unos minutos de silencio entre los tres amigos el tercero dijo:

Pues yo amigos quiero crecer y crecer, recto y fuerte, para ser el mas alto y grande de todo el bosque. Así siempre me verán dominando desde la colina sobre el resto del bosque y verán como mis fuertes ramas se alzan

al cielo y me admiraran por estar tan cerca de Dios. Llegare a ser el árbol más grande de todos los tiempos y los hombres me admiraran por siempre.

Pasaron y pasaron los años y se convirtieron en tres grandes y bellos árboles, era tal su atractivo que tres leñadores se fijaron en ellos.



Uno se fijo en el primer ejemplar el que soñaba con ser un cofre lleno de riquezas, lo miro lo rodeo cuidadosamente y después lo talo, al árbol esta acción no le importo al árbol pues pensó que así se vería culminado su sueño.

El segundo leñador se fijo en el compañero de sueños del árbol, en el que soñaba ser una gran y potente embarcación, este segundo árbol también acepto de buen agrado la tala pues ya se veía surcando los grandes océanos y siendo la admiración de los mares.



El ultimo leñador después de observar y recorrer el bosque y la colina, se fijo en el majestuoso árbol y pensó que podría hacer grandes cosa, así con este pensamiento lo talo, el, tercer árbol se entristeció ante la idea de que le talaran y se asusto al ver acercarse al leñador pues sabia que si le talaban ya se cumpliría su sueño de seguir y seguir creciendo para ser al árbol mas grandioso del bosque.



Una vez talados los tres árboles siguieron caminos distintos, cuando el primer árbol llego al carpintero, este lo miro y lo convirtió en un cajón para la comida de los animales, fue puesto en un pesebre y relleno de paja, en lugar de tesoros, y los animales comían de el, el árbol se sintió muy mal pues esto en nada se parecía a lo que había soñado y deseado.

El segundo árbol fue convertido en una pequeña barca de pesca, tan pequeña que no era de la calidad como para dejarla en la mar y la

depositaron en un lago, y así es como el segundo árbol vio evaporarse su sueño de ser una gran embarcación y surcar los mares.

El tercer árbol para el que el leñador no tenía nada determinado, fue cortado en largas tiras, haciendo de él una larga y pesada tabla, que fueron almacenadas en una oscura bodega, terminando así con los sueños de ser el más grande de los árboles.



Pasaron los años, muchos años y estos a árboles olvidaron sus sueños y las esperanzas de las que tanto y tanto habían hablado.

Un buen día al establo donde estaba el cajón hecho con el primer árbol, llegó una pareja que portaba un bebé, al ver el cajón el padre suspiró y dijo: "yo hubiera deseado una cuna, pero este pesebre irá bien". En este mismo instante el árbol tomó conciencia de la importancia de este acontecimiento y supo que había presenciado el más grande acontecimiento de la historia.

Unos años después la balsa en la que había sido convertido el segundo árbol se vio sorprendida por una gran tormenta en el lago. Ante la violencia de esta tormenta la barca se vio indefensa y sufrió al pensar que no sería capaz de salvar a los tres hombres que transportaba, cuando más aterrorizados la barca y los hombres estaban uno de ellos se puso en pie y dijo mirando al lago embravecido y a las oscuras nubes "Deteneos, parad" y la tormenta cesó.



En ese momento el segundo árbol comprendió que en su pequeña barca había llevado al Rey de Reyes y Señor de los Señores.

Pasaron algunos años más y alguien sacó los tablones en que se convirtió el tercer árbol de la oscura bodega, fue cargado y llevado por las calles a hombros de un hombre al cual el gentío escupía e insultaba. Así fue llevado a lo alto de una pequeña colina y allí fue plantado erguido todo lo alto que daba, y en él fue crucificado el hombre que lo había transportado.

Cuando llegó el domingo este tercer árbol comprendió que había sido lo suficientemente fuerte y grande para mantenerse erguido en lo alto de la

colina con el hombre crucificado y que así había estado mas cerca de Dios de lo que lo había estado ningún hombre jamás.



La moraleja que yo saco de esta historia es que nunca desistas de tus sueños y anhelos, que cuando mas desesperado y confundido estés, recuerda tus sueños no abandones y piensa que quizás Alguien tiene planes para ti.

Mariangeles



## ORDESA Y MONTE PERDIDO

Al norte de la provincia de Huesca se sitúa el parque nacional de Ordesa y Monte Perdido, que fue declarado Parque Nacional 1918, tres semanas después de haber sido declarada como Parque Nacional la montaña de Covadonga.



Cuenta la mitología griega que aquí descansa el cuerpo de la hija de Bebrix, el rey de Narvona, fue seducida por el poderoso Heracles a quien no pudo resistirse; su nombre era Pirene, de hay viene el nombre de esta cordillera.

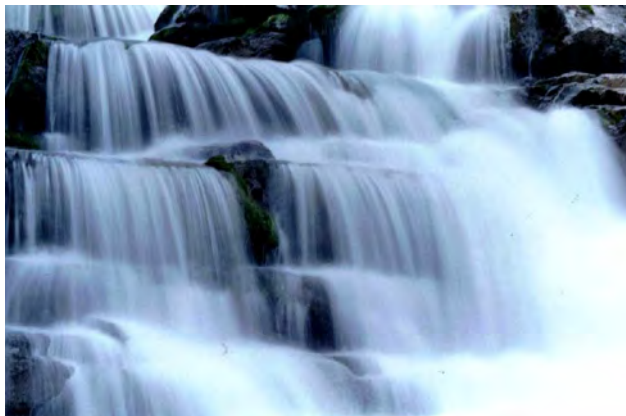
Ordesa cuenta en la actualidad 15.608 ha y dentro de este marco queda encuadrado el Monte Perdido el macizo calcáreo mas alto de toda Europa. Cuenta con tres picos o elevaciones importantes, como son Monte Perdido con 3.355m, Cilindro de Marbore con 3.325m y Soum de Ramona con 3.241m. Al Monte Perdido solo le supera dentro de los Pirineos en altura el pico de Aneto con 3.404.

El valle de Ordesa muestra la típica forma de U, producida por la acción de los glaciares dejando un fondo plano y paredes verticales, en la cara norte del Monte perdido aun se pueden encontrar pequeños glaciares vivos que singuen fluyendo lentamente como ríos de hielo, el glaciar de Monte Perdido tiene unas 50ha aproximadamente y se mueve a una velocidad aproximada de 15m al año.



Las cascadas de Ordesa y Monte perdido llaman la atención por su belleza, pero si nos metemos en las profundidades de esta tierra, todo

un mundo de cavidades se abre ante nosotros, por el momento se conocen unas 1.500 cuevas que superan los 200km entre salas y galerías, en 1926 se descubrió una cueva con una gran laguna helada con una superficie de 6.000 m<sup>2</sup> esta cueva es una cavidad cubierta de hielo azulado y con una cascada de 50m de largo por 15m de alto y se la conoce con el nombre del "Niagara helado"

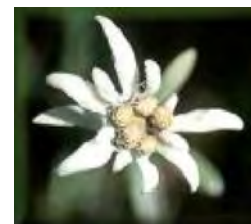


Dentro del valle de ordesa cada sistema cuenta con sus habitantes típicos incluso en los hábitats mas duros, la diferencia de altitud y las variaciones climáticas han dado lugar a una flora muy rica.

El bosque ocupa el 18% de la superficie del parque llegando hasta una altitud de 1.700m aunque el pino negro lo podemos encontrar hasta los 2100m. el pino negro es una especie típica de alta montaña muy resistente al frío y capaz de sobrevivir en las grietas de las rocas, Donde busca la poca tierra existente, sus ramas son muy flexibles así soportan perfectamente el peso de las nieve sin llegar a romperse a su sombra nacen rododendros y arándonos.



Por encima del pino negro es decir sobre los 2110m de altitud la vegetación se vuelve herbácea, formando los típicos pastos alpinos, las especies mas características de estos pastos son: festucas, brecinas, tréboles alpinos, astrágolos y la flor de las nieves, mas conocida como edelweiss en serio peligro de extinción y que continua siendo la presa favorita de muchos excursionistas inconscientes.



Haya, abeto blanco, pino silvestre, y pino negro son las especies predominantes. a la sombra de estos pinos crecen avellanos, mostajos y madreselvas.

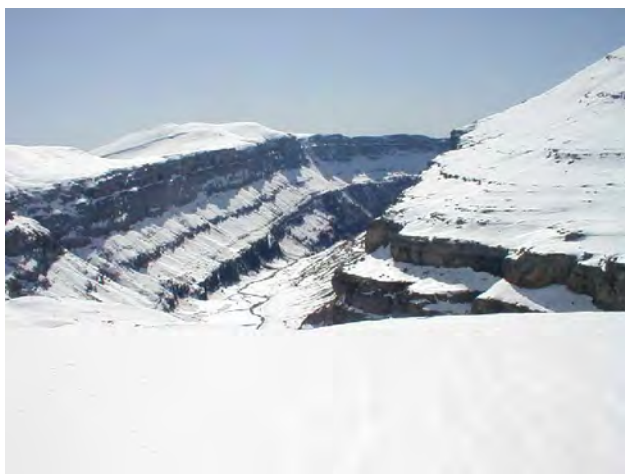
Los fresnos y sauces que son árboles típicos de ribera nacen en los valles mas abiertos y soleados del parque.



En las zonas profundas de mas humedad crece el bosque mixto formado por hayas, arces, serbales, fresnos, tilos y abedules. Los hayedos son los bosques mas característicos de ordesa, las hayas necesitan humedad para su crecimiento, pero una humedad ambiente mas que del suelo, al contrario que los abetos que están

acostumbrados a tener los pies mojados y la cabeza seca, no obstante ambas especies se asocian muy bien

De los 700 a los 1300m nos encontramos especies de tipo submediterraneas como la encina y el quejio. La especie mas característica del sotobosque es el boj, un arbusto de madera durísima muy usado en artesanía.



Es característico de esta zona los fuertes cambios de temperatura entre el día y la noche, así como una gran diferencia entre estaciones, las temperaturas pueden oscilar entre los 35° en verano y los -15° en invierno.

Mariangeles



## PALO BORRACHO

Recopilación [Mariangeles](#)



La leyenda del palo borracho es una de las más hermosas mantenidas por los pueblos indígenas.

Los indios ven en el árbol la representación del cuerpo de una mujer, pasando por tres de las etapas más significativas de la vida de una mujer, como son la juventud, en ella el árbol muestra su tronco esbelto y delicado, de una doncella; la plenitud, en el que el árbol muestra las formas de la mujer esplendor y vigor tanto físico como espiritual, y la vejez, el árbol muestra las formas maduras de la matrona, reposada, que se convierte en "madre nuestra pegada a la tierra" ...

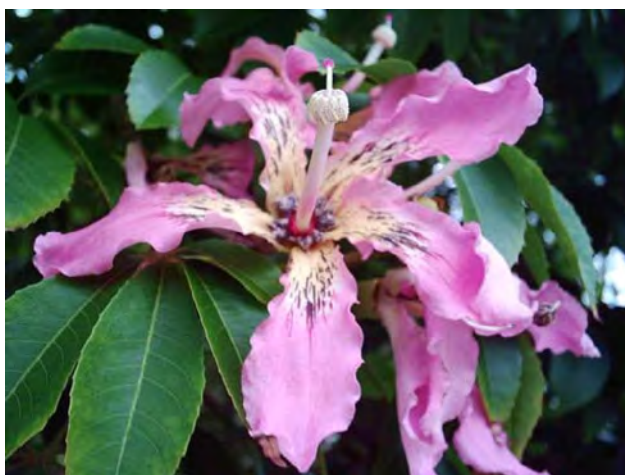
Antaño había una tribu de indios indígenas en la cual los hombres eran de un extraordinario valor y sus mujeres `poseían una fabulosa y mágica belleza.

De entre todas estas bellezas sobresalía una no solo por su belleza sobrenatural sino también por su bondad, todos los guerreros de la tribu ansiaban tenerla como compañera y poder llevarla a su tienda. La muchacha ya había pasado las pruebas que se hacían a las chicas al pasar la pubertad y tenía elegido de entre todos los guerreros a uno por compañero, era un joven que tenía reconocido valor, demostrado en mas de una lucha, pero quiso el destino que se produjera un nuevo enfrentamiento con un pueblo enemigo, salió el guerrero con sus compañeros, pero no sin antes pedir a la bella doncella que le prometiera amor eterno, ella lo juro ante los huesos de sus antepasados y prometió



no unir su cuerpo jamás a nadie que no fuera el guerrero al que ella prometía fidelidad y lo sellaron con un beso.

Transcurrió mucho, mucho tiempo y al no recibir la tribu noticias de los guerrero lo dieron por muertos, tras largos años de espera la india escucho ofertas de múltiples y bravos guerreros, pero como su corazón estaba herido no hizo caso a ninguno de ellos.



Desesperada por el dolor, y sabiendo que nunca volvería su amado se interno en la selva con la intención de dejarse morir, poco fue el tiempo que resistió y una mañana de primavera unos guerreros que iban a cazar encontraron su cuerpo sin vida entre unos matorrales, pronto decidieron llevarla al poblado pero al ponerla en la parihuela

para llevarla notaron que los brazos de la muchacha, se alargaban tomando forma de ramas y que su cuerpo tomaba la redondeada forma de un extraño árbol, su cabeza se doblo sobre el tronco en dirección a naciente, y de los dedos de la mujer empezaron a salir flores blancas de una insólita belleza, los indios asustados y confusos corrieron a su poblado y contaron a su tribu lo que habían visto.

Pasaron unos días hasta que los indios se atrevieron a ir al mismo lugar donde habían dejado a la india muerta, cuando llegaron vieron asombrados que de la india no quedaba ya nada, en su lugar se erguía un robusto árbol, un exuberante ramaje formaba su abundante copa y pudieron ver que estaba todo florecido pero las blancas flores se habían tornado rosadas, y termina la leyenda diciéndonos que las flores blancas son los suspiros, las lagrimas y el amor de la india, con el tiempo se vuelven rosadas por la sangre derramada en el campo de batalla donde murió su amado.

A principios de Mayo el Paloborracho se cubre de flores.



# PARQUE NACIONAL DE LA CALDERA DE TABURIENTE

Por [J. Carlos de la Concha](#)

Maquetación y revisión por: [Mariangeles](#)



Esta caldera está situada en las Islas Canarias (España)

Isla: La Palma

Provincia: Tenerife

Municipios: El Paso.

Población: Ninguna

Coordenadas: Latitud: entre 28° 40' y 28° 46' N. Longitud: entre 17°50' y 17°55' ,

Altitud máxima: 2426 m.

Altitud mínima: 430 m.

Superficie: 4690 hectáreas

## Una tierra rebelde

Fue declarada parque Nacional en 1.954 su inmenso crater tiene mas de 1.500 metros de profundidad, 10 de diámetro y 20 de circunferencia



Características generales: este parque alberga una estructura singular de excepcional interés geomorfológico y gran valor paisajístico



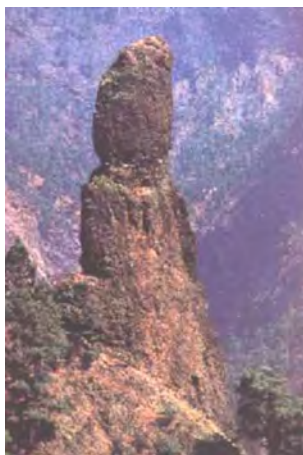
La Caldera de Taburiente, representa principalmente al ecosistema del Pinus Canariensis Sweet (Pino canario), teniendo además una enorme importancia las comunidades rupícolas (Roquedos) por el alto número de especies endémicas que presentan. Además de flora el Parque Nacional

posee otros recursos todos ellos dignos de mención

Entre los elementos naturales del interior de la cuenca, destacan roques como el de I dafe o el del Huso, grandes cascadas como la Desfondada (100 m de altura) y riachuelos de aguas ferruginosas como el del Almendro Amargo.

El pueblo "palmero" benahorí, así se llaman a los habitantes de La Palma consideraban este ahora Parque como su centro religioso.

El Roque I dafe, (fue monolito sagrado para los indígenas) es uno de los símbolos de ese Parque Nacional. A él ofrecían los primitivos pobladores de la Caldera las asaduras de todos los animales que consumían; alguna clase de exorcismos para evitar que la mole se desplomara sobre sus cabezas.



Cuando los conquistadores españoles llegaron a la isla en 1.492 capitaneados por Alonso Fernández de Lugo, ésta se encontraba dividida en doce reinos.

El gobernador de Aceró que significa "fuerte e invulnerable". El mencey Tanausú, fue el último en someterse a los conquistadores y ocupaba el territorio de lo que es hoy la Caldera de Taburiente.

Fue el último reducto de los guanches en esta isla hasta que cayeron en vil emboscada en la primavera de 1.943.

Cuenta la leyenda que Tanausú se dejó morir en el barco que le llevaba preso a la Península. La Palma fue conquistada en nombre de los Reyes Católicos en 1493. La Caldera, último reducto aborigen de aquella tierra conocida como Benahoare

Además de paisajes espectaculares, la Caldera representa excepcionalmente el ecosistema del pino canario a parte de un alto número de especies de flora endémica, sobre todo en sus roquedales. Sus formaciones geológicas y los restos geológicos del pueblo benahorí que se han encontrado en diversos lugares de la Caldera, son otros elementos de indudable interés.



La isla de la Palma está situada en el

sector nor-occidental del archipiélago canario y el Parque Nacional de la Caldera de Taburiente ocupa su parte central. Fue creado como tal en octubre de 1.954 y ampliado hasta las actuales 4.690 hectáreas en 1.981. Es una gran depresión en forma de herradura abierta al sudoeste con una única salida natural hacia el mar por el barranco llamado de Las Angustias.

En el lugar de más altura, en la cima más alta de La Caldera, se encuentra el Observatorio del Roque de Los Muchachos considerado el mejor lugar para la observación astronómica del hemisferio Norte

En la zona nos podremos encontrar con el lagarto canario, y el lagarto tizón, el muflón, el pinzón azul, la paloma truqué, el águila pescadora, las grajas y las chovas, como especies propias del parque, entre la flora más característica observaremos la presencia del pino canario, del acebiño, de cedros milenarios, de la laurisilva, del tajinaste, del bejeque,... y más de un centenar de especies de cuya existencia solo se tiene constancia en estos extraordinarios parajes

## Flora

Los desniveles de hasta 2.000 metros presentes en La Caldera hacen posible que en ella se reúnan prácticamente todos los tipos de vegetación presentes en el archipiélago.



Cuenta con más de 380 especies catalogadas de plantas vasculares

El pino canario resistente como ninguna especie al fuego y las temperaturas extremas y con la particularidad de tener tres acículas en lugar de dos, es la estrella por excelencia de este ecosistema.

Acompañando al pino se encuentra a menudo el amagante (Cistus symphytifolius) una jara endémica de Canarias cuyos frutos servían de alimento a los aborígenes canarios

La inflorescencia del Bujeque (géneros Aeonium y Greenovia), noble o rojo, de gran vistosidad y una planta bastante abundante en los roquedales. Debajo un ejemplar de Bombus canariensis , el popular abejón. Las formaciones de fayal-brezal también están presentes en el interior de La Caldera. Bejeques, (géneros Aeonium y Greenovia), tabaibas y verodes salpican todos los roquedos y paredes de La Caldera a todas las alturas. Relación con otros espacios: limita al este con el parque natural de las Nieves y al suroeste con el paisaje protegido del barranco de Las Angustias

# PARQUE NACIONAL DEL GARAJONAY

Por: [J.Carlos de la Concha](#)

Maquetacion y revision por: [Mariangeles](#)

La magia del histórico bosque de laurisilva



## Situación y características

Superficie del Parque:  
3.986 ha

Municipios: Vallehermoso, Agulo, Valle Gran Rey, San Sebastián, Alajeró y Hermigua.

Comunidad Autónoma de:

Canarias

- Su altitud general está comprendida entre los 800 metros en su borde inferior
- En su borde inferior y los 1.487 metros del Alto de Garajonay.
- Provincia: Tenerife
- Isla: La Gomera
- Población: ninguna.
- 1981 el Parque Nacional de Garajonay, declarado por la UNESCO Patrimonio Mundial





El parque toma su nombre del alto de Garajonay, la mayor altura de la isla con 1.487 metros.



El Parque Nacional de Garajonay acoge en sus límites la mejor representación del bosque de laurisilva existente en el Archipiélago. Declarado, en 1986 Patrimonio de la Humanidad por la UNESCO, sus 3.948 hectáreas, ofrecen la imagen que podrían tener, hace millones de años (Terciario), el sur de Europa y norte del continente africano. Esta vegetación relíctica, auténtico fósil viviente, tiene su representación actual en determinados enclaves de los archipiélagos macaronésicos.

La Gomera posee en su altiplanicie central una fascinante selva densa y tupida de un verdor perpetuo mantenido al amparo del manto de nieblas que durante buena parte del año la envuelve. Superviviente de los bosques subtropicales que poblaron el área del mediterráneo hace varios millones de años, durante el Terciario, y que desaparecieron del Continente como consecuencia de cambios climáticos que apenas afectaron a los ambientes subtropicales de estos Archipiélagos. Un singular ecosistema conocido como Monteverde o Laurisilva, perteneciente a la región Macaronésica (Azores, Madeira y Canarias), contrasta con los paisajes secos de las zonas bajas y costas de la isla



La Gomera es la única isla de Canarias que no ha tenido erupciones en el Cuaternario, así que, al contrario del resto, no se ven campos de lava ni



conos volcánicos. Casi permanentemente envuelto en nieblas, Garajonay es un bosque siempre verde que mantiene una humedad relativa entre el 75 y el 90 por ciento.



Superviviente de los bosques subtropicales que poblaron el área del mediterráneo hace varios millones de años, durante el Terciario, y que desaparecieron del Continente como consecuencia de cambios climáticos que apenas afectaron a los ambientes subtropicales de estos

Archipiélagos.

La laurisilva canaria encuentra refugio en la zona de nieblas de las islas. Garajonay es en la actualidad la muestra mejor conservada de este ecosistema, albergando más de la mitad de los bosques maduros de laurisilva del archipiélago. Otros valores del Parque Nacional de Garajonay son la diversidad de tipos de formaciones vegetales y la existencia de espectaculares monumentos geológicos, como los Roques

Desde los Roques (en la foto el de Agando), en la entrada sur oriental del Parque Nacional, se puede ver como entra el mar de nubes traído por los vientos alisios que aportan la vital precipitación horizontal. Sin esta lluvia, La Gomera sería un desierto ya que proporciona a la isla el agua de la que dispone. Pero este aprovechamiento integral de la isla no ha impedido que en Garajonay se conserven zonas auténticamente vírgenes.



## Flora

Aunque el total de especies de flora vascular no es demasiado elevado, alrededor de unas 40, de las cuales una veintena son árboles, es importantísima la proporción de especies endémicas de las islas, esto es, especies cuya distribución se limita al área del Parque. La Laurisilva del Parque Nacional de Garajonay alberga varios tipos de bosques, en los valles más húmedos y protegidos orientados al norte, el bosque alcanza su máxima complejidad y exuberancia



La variedad de la flora es impresionante y su distribución en el Parque es muy clara. Prácticamente toda la superficie pertenece al dominio natural de la laurisilva y el fayal-brezal. En las laderas bajas y pedregosas se establecen el mocán y el peralillo;

y, en los valles del norte, el viñatico y el til. Según se asciende, estas especies van siendo sustituidas por otras menos exigentes como el acevilo, brezo, faya, laurel y, a veces, palo blanco.

En los lugares de paso de nieblas encontramos brezales arborescentes cubiertos de musgos y líquenes cuyos troncos retorcidos ofrece uno de los más fascinantes espectáculos de los bosques canarios. En la vertiente sur, más seca, se encuentra la formación de fayal-brezal. En formaciones de laurisilva, el suelo está tapizado de enormes helechos. Bejeques (izquierda abajo), aeonium y tajinastes (derecha) son frecuentes en escarpes rocosos no boscosos. Nieblas persistentes cubren el



Parque Nacional.

Las nubes, al ser arrastradas por el viento, van depositando en los árboles gotitas de agua. Esta "lluvia" es llamada precipitación horizontal. Las hojas lariformes de los árboles que componen el bosque de laurisilva están especialmente diseñadas para cumplir eficazmente este cometido. Y dejar caer hasta el suelo el agua condensada en ellas.

# PARQUE NACIONAL DE LAS CAÑADAS DEL TEIDE

Por: [J.Carlos de la Concha](#)

Maquetacion y revision por: [Mariangeles](#)



Tiene una extensión total de 13.571 hectáreas en las que el Pico del Teide es la cota más alta - el techo de España- con sus 3.718 metros.

La superficie del Parque Nacional se reparte entre los municipios de Guía de Isora, Icod de los Vinos, La Orotava y Santiago del Teide.

Desde el 16 de diciembre de 1.989 el Parque Nacional posee el Diploma Europeo

(categoría A) a la conservación

Declarado parque nacional en 1954, el Parque Nacional de las Cañadas del Teide incluye un enorme cráter volcánico de 48 Km. de circunferencia, y con sus impresionantes 3.718 metros de altura, siendo por tanto la montaña más alta de España.



El parque se encuentra a 2000 metros del nivel del mar y tiene nieve en invierno

Durante los meses de verano este terreno árido ofrece la impresión de estar en una película de vaqueros, y puede ofrecer temperaturas superiores a los 40°C.



El acceso al volcán extinguido se hace a pie o en un funicular que llega hasta a la cima. Desde ella, en un buen día claro, está en el cielo y le ofrece paisajes sorprendentes de Gran Canaria, Palma, Gomera Y hierro

El alma de Tenerife está perfectamente representada en el Parque del Teide. Situado en el centro de la isla, es el mayor y más antigua de los cuatro Parques Nacionales de las Islas Canarias. Todo él es un extraordinario monumento geológico en el que los conos volcánicos y las coladas de lava forman un impresionante conjunto de colores y formas.

La vida entre la lava es ardua. En el Parque Nacional del Teide fauna y flora hacen un esfuerzo de adaptación en las duras condiciones de vida de que disponen. Los cuarenta millones de años de vida del archipiélago canario, su aislamiento y la peculiaridad de su clima han favorecido la existencia de una gran variedad de especies endémicas que desde siempre han sido un tesoro para científicos y naturalistas. Esta es la razón fundamental por la que se declaró Parque Nacional en 1954.

Según la hipótesis de los geólogos, aunque con cierta controversia, Las Cañadas están formadas por dos calderas - de erosión para unos, de hundimiento para otros y por ambas causas para los restantes-, una oriental y otra occidental, separadas por los Roques de García y en cuyo interior se levanta el complejo Teide-Pico Viejo. Todo el Parque está situado a una altitud superior a los 2.000 metros, con muy baja humedad relativa, alto grado de insolación y fuertes oscilaciones de las temperaturas.

### Flora

tajinaste rojo (*Echium wildpretii*)

Tajinaste picante o azul (*Echium auberianum*),





La flora se adapta sorprendentemente a la tiránica climatología de estas latitudes. De hecho, la gran cantidad de endemismos de flora que encontramos fue uno de los datos claves para la declaración del Teide como Parque Nacional. Al menos el 22 por ciento de las especies del Parque son endémicos y se encuentran amenazadas y, de todas las plantas autóctonas, un 15 por ciento se encuentra clasificado como en peligro de extinción. La retama es la especie más abundante.

Debido a las extremas condiciones climáticas del parque, el cedro (*Juniperus cedrus*) y el pino canario (*Pinus canariensis*) son, junto con el sauce canario (*Salix canariensis*) característico de zonas por donde discurre agua, los únicos árboles capaces de resistir en estas condiciones.



Pino canario



Cedro canario

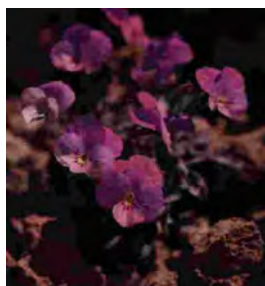




El tajinaste rojo es una de las plantas más sorprendentes que, en primavera, se cubre de llamativas flores rojas y puede alcanzar hasta tres metros de altura. El alhelí del Teide y la margarita del Teide son dos preciados endemismos al igual que el Aeonium y la Sventenia. A medida que se asciende no pasará desapercibido un hecho curioso. Para defenderse de los rigores del frío y el viento la vegetación es cada vez más escasa y se va achaparrando y extendiéndose sin levantarse siquiera un metro del suelo.



Todo cambia en invierno. La primavera es breve y tardía en el Parque Nacional del Teide y, cuando se cumple su ciclo y llegan las nieves, el paisaje cambia de color. La hierba pajorera vuelve a presentar su aspecto pajizo y amarillento que le da el nombre. Los tajinastes pierden su típica flor para pasar el invierno.



Más arriba de los 3.000 metros, hasta la misma cumbre del Teide, sólo hay una especie que consiga sobrevivir: la delicada y frágil violeta del Teide, la planta que crece a mayor altura de todo el territorio nacional. La reina de las cumbres es sin duda la delicada violeta del Teide. aprovechando las aguas del deshielo florece en la misma cumbre del volcán y en los Altos de Guajara bajo unas condiciones verdaderamente extremas. La recolección por parte de naturalistas y excursionistas en general estuvo a punto de causar su extinción hace unos años.

# Parque Nacional de Timanfaya

Por J. Carlos y Mariangeles



Isla: Lanzarote  
Municipios: Yaiza y Tinajo.

Superficie: 5107 hectáreas.

Población: ninguna.

Superficie del Parque: 51,07 Km<sup>2</sup>  
(5.107 ha)



10°  
40" de longitud Oeste

- Comunidad Autónoma: Canarias
- Provincia: Las Palmas
- Isla: Lanzarote
- Coordenadas: 28° 57' 40" y 29° 03' 10" de longitud Norte; 10° 01' 50" y 08'

Situada a una distancia aproximada de 1.000 Km. de la Península Ibérica y alrededor de 100 Km. de África, Lanzarote es la isla más oriental del archipiélago canario.

Se declaró Parque Nacional el 9 de agosto de 1.974 con una superficie de 5.107 hectáreas, en la parte centro occidental de la isla de Lanzarote

En 1987 Lanzarote fue declarada como uno de los seis modelos universales de desarrollo sostenible por la Organización Mundial del Turismo (OMT.), y en 1994 fue declarada Reserva de La Biosfera por la UNESCO.

La isla debe su nombre a un navegante genovés llamado Lanceloto Malocello, que llegó en la segunda mitad del siglo XIV, y dio paso a sucesivas expediciones de marinos y comerciantes franceses, británicos y españoles a las que ya se conocían como

Timanfaya representa la mejor muestra de hábitat volcánico apenas colonizado por la vegetación, donde las peculiares especies que en él habitan lo hacen a expensas de la materia orgánica transportada por el viento (hábitat eólico). Se trata de un hábitat donde la presencia humana ha sido prácticamente nula siendo un auténtico laboratorio de investigación para procesos de colonización (fauna y flora), características La isla ocupa unos 900 km<sup>2</sup>, incluyendo las islas del Archipiélago Chinijo: La Graciosa, Alegranza, Montaña Clara y los Roques del Este y Oeste. Tiene una distancia de norte a sur de unos 60 Km., y de este a oeste de 20 Km. aproximadamente

El parque Nacional de Timanfaya se creó para proteger las volcánicas que quedaron en la isla de Lanzarote tras las erupciones del siglo XVIII que cambiaron su fisonomía.

Estas erupciones volcánicas se produjeron desde el 1 de septiembre de 1730 hasta el 16 de abril de 1736, de manera ininterumpida,

Una gran variedad de volcanes vomitó lavas que sepultaron las antiguas vegas de Timanfaya y Los Miraderos. se sitúa en la parte centrooccidental de la isla de Lanzarote y con la propiedad de su territorio repartida entre Yaiza y Tinajo.

Donde se produjeron las más importantes erupciones podemos encontrar ahora más de 25 cráteres juntos, casi alineados en una línea de fractura que coincide prácticamente con la que originó las anteriores erupciones en el periodo Cuaternario.

Los volcanes más importantes se encuentran en la parte central de esta línea de fractura, entre montaña de Timanfaya y Montaña Rajada, al este del Parque. Entre el 31 de julio y el 30 de Septiembre de 1834 se produjeron nuevas erupciones en la isla de las que no se tiene mucha información.

Es un lugar privilegiado para el estudio de la colonización vegetal en un sustrato aparentemente estéril. En un lugar como timanfaya, donde parece que la vida vegetal parece incapaz de sobrevivir, sobre todo por la falta de agua (las precipitaciones nunca superan los 125 mm. anuales) siempre sorprende la vegetación. Se calcula que el 36 por ciento de todas las especies de plantas vasculares presentes en la isla de Lanzarote, se encuentran dentro del Parque Nacional. En los islotes, donde se concentra la mayor parte de la flora superior,



Pueden encontrarse especies como el Aeonium

,Y asociaciones de tabaiba,Y asociaciones de tabaiba dulce



La aulaga mayorera, es una planta espinosa, muy abundante en el interior del Parque, tanto en islotes como en terrenos de malparís, es la que se utiliza para hacer las demostraciones de cremación a los turistas en el I slote de Hilario.



Tabaiba salvaje, una planta venenosa, , salvia de risco, hierba de risco, tomillo y tarajal compiten por el espacio con una planta sudamericana que aquí se conoce como bobo, introducida en Canarias hace más de un siglo que coloniza con inverosímil facilidad los parajes más desolados.

Los Líquenes representan la primera manifestación de vida. Estas plantas inferiores (formadas por un hongo y un alga), son, en opinión de los expertos, los vegetales más interesantes del Parque de Timanfaya. Hoy constituyen la manifestación vegetal más extendida y mejor representada en todo este espacio protegido. Hasta el momento se han inventariado alrededor de 200 especies de líquenes, además de 5 algas y unas 15 de musgos.

El color negro es el predominante en las lavas de todo el Parque aunque la colonización por parte de los líquenes a veces les da un tono ceniciento que, con imaginación, puede parecer nieve. Es curioso que los líquenes se asienten en la parte de la lava que recibe la humedad aportada por los vientos aliseos, mientras que en el lado opuesto no colonizan al carecer de aportación hídrica.

El Manto de la Virgen, el más famoso hornito. Estos son conos adventicios formados por la acumulación de gases..



J.Carlos de la Concha



# PICOS DE EUROPA

Recopilación [Mariangeles](#)



Los Picos de Europa se encuentran en el corazón de la España húmeda, atlántica o euro siberiana, que de las dos formas se la conoce, arranca de los Pirineos y paralela al mar Cantábrico llega a Galicia.

En 1918 se declaró parque nacional la montaña de Covadonga y es por lo tanto el primer parque Nacional Español, en 1995 se amplió y pasó a llamarse Parque Nacional de los Picos de Europa.

El parque nacional de Picos de Europa es el único Parque Nacional que reparte su territorio entre tres comunidades autónomas: Asturias, Castilla y León, y Cantabria.

El macizo oriental o de Andara, está limitado por los ríos Deva al este y Duje al oeste.

El macizo central o de los Urrieles está rodeado por el río Duje y el famoso Cares, aquí en este macizo central se encuentra uno de los mayores atractivos y uno de los más conocidos de este entorno, el pico Urriello o Naranjo de Bulnes. De 2519 m de altura y una pared completamente vertical de más de 600 metros.



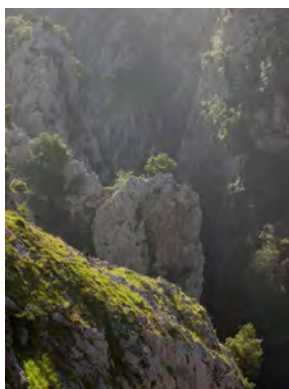
El último macizo es el occidental o de Cornion, en el noroeste se encuentra la montaña de Covadonga donde se encuentra la basílica que fue consagrada en 1901 y unos metros por encima de la basílica la cueva donde se venera a la Virgen y a la entrada de esta cueva están los restos de D. Pelayo y de aquí arranca una subida a los lagos de Enol y Ercina que son de origen glaciar.

En este parque natural la ruta más transitada es la del macizo central y los Urrieles a través de la garganta del Cares.

Este río con el paso de los siglos ha ido excavando un profundo y estrecho desfiladero y en el fondo de este valle crecen hayas, robles, avellanos, tilos y una gran cantidad de arbustos como labiérnagos y cornicabras,

En plena cordillera cantábrica las lluvias son el pan nuestro de cada día incluso en los meses de verano.

La barrera montañosa que forma esta cordillera actúa de freno a las borrascas que llegan desde el cantábrico, este efecto de barrera hace que los frentes nubosos no pasen de la vertiente norte a la vertiente sur, por lo que el clima atlántico de la primera se torna mediterráneo y continental en la segunda.



La flora de este ecosistema esta formada por, haya, encina, roble, fresno, aliso, espino albar, arce, avellano, enebro, brezo, arandino, retama, piorno y pastizal.

La fauna esta representada por el oso pardo, lobo, rebeco, corzo, ciervo, marta, nutria, liebre de piornal, desmán de los pirineos, topillo nival, urogallo, águila real, buitres leonados, alimoche, azor, etc.

Mariangeles

## PINSAPOS FAMOSOS

Recopilado de la red

Por: [J.Carlos de la Concha](#)

Maqueado y corregido [Mariangeles](#)

### PINSAPO DE LA PERRA:



Enorme ejemplar de abeto situado en el Pt° de la Perra, término municipal de Tolox. Forma parte de los pinsapos conocidos como "Candelabro" por su curiosa forma de brazos ascendentes, inusual entre los abetos, todo es debido

a una mal formación de su tronca cuando era un ejemplar joven o probablemente a la acción del incisivo de las numerosas cabras que pastan por el lugar.

El tronco principal tiene un diámetro de 5 m. y de los dos brazos principales, uno mide 3,5 m. y el otro 3 m.

Debe de tener una edad superior a los 200 años y con toda seguridad es el único ejemplar sobreviviente del bosque de pinsapos que ocupó las laderas de esta cañada en tiempos pretéritos. Hoy día da esperanzas contemplar como de nuevo el pinsapar se regenera a un ritmo creciente, además de pinsapos, observamos cantidad de



quejigos de montaña, que en este paraje presenta un aspecto mucho más saludable que los árboles que crecen en la Meseta de Quejigales.

## EL PINSAPO DE LA ESCALERETA

Situado en las estribaciones del pinsapar del Cerro Alcojona y junto al camino de Las Lajas, esta importante vía unía las vegas de río Verde, con Ronda y el Valle del Genal; precisamente la disposición de las lajas calizas a modo de escalones, ha motivado el nombre de este árbol.

Es el mayor ejemplar de la sierra; el árbol alcanza unas proporciones gigantescas.

El tronco tiene 5,10 m. de circunferencia y 1,62 m. de diámetro.

Se le calcula una edad de entre 350 y 550 años; se ubica a 1100 m. de altitud, su sombra abarca unos 200 m<sup>2</sup>, su altura es de 26 m., a los 3 m. de altura, el tronco se divide en tres ramas de 80 a 90 cm. de circunferencia y una de éstas se subdivide a su vez en dos. Visto en su medio es sencillamente impresionante, incluso por sus dimensiones puede parecer de mayor edad, pero lo cierto es que los pinsapos no son árboles tan longevos como los tejos o los cedros.

Este pinsapo está incluido en el catálogo de monumentos naturales de Andalucía, elaborado por la Consejería de Medio Ambiente de la Junta de Andalucía.

Una leyenda cuenta que por estos lares vivía una mujer de gran hospitalidad, que dedicaba parte de su tiempo a socorrer y ayudar a los transeúntes y gentes de la sierra, tal era su bondad que todos admiraban a esta afable señora; al morir fue enterrada en el lugar donde después creció como "faro y guía de los caminantes", el pinsapo de La Escalereta.

Para acceder al pinsapo de la Perra, hemos de tomar la senda que del Ptº del Caucón (Mirador de Luís Ceballos) se dirige al Tajo de la Caína, una vez en este, debemos proseguir la línea de tajos hacia la cara opuesta de los Tajos de Añicle, desde donde sube una senda que a través del Ptº de las Boas conduce al Peñón de Enamorados.



## EL PINSAPO DE LA FALSA ESCALERETA

Situado en el Puntal de la Mesa, justo en la cuerda del Cerro Alcojona; es llamado así por encontrarse muy cerca del pinsapo de la Escalereta, lo que confunde a muchas personas.

Sus dimensiones son parecidas a la de su pinsapo hermano, aunque su copa más redondeada le hace ser raro entre este tipo de abetos, por toda la zona existen algunos ejemplares dignos de mención, basta recordar que el pinsapar del Alcojona, hace unos 60 años se encontraba en un estado lamentable, estos enormes pinsapos son testigos de la



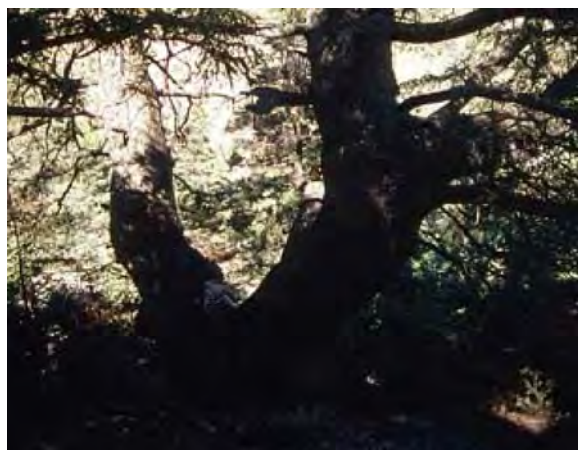
recuperación que experimenta el bosque; comentaba Laza Palacios el deplorable aspecto del pinsapar debido principalmente al sobre pastoreo del lugar y a la acción de una oruga parásita.

El último gran incendio del año 1991 y que asoló unas 8.000 ha. estuvo a punto de acabar con la existencia de este abeto.

Desde el Puntal de la Mesa se tienen bonitas panorámicas a la cabecera de río Verde; también y como curiosidad geológica podemos observar la unión del cerro Alcojona que es calizo y el cerro Abanto que es peridotítico, en la umbrías de este último cerro existían pequeños bosquetes de pinsapos que fueron asolados en el incendio del 91.

Para finalizar este paseo podremos admirar las enormes sabinas de la zona, que son las más espectaculares del parque natural Sierra de las Nieves.

## PINSAPO DE LAS SIETE VIGAS.



Simón de Rojas Clemente y Rubio colabora con unas "Adiciones" en el libro "Agricultura General" de Alonso de Herrera en Madrid, año 1.818. Cuando estudia los abetos hace una somera descripción de los pinsapos (o pinabetes); comenta

textualmente: "Es muy célebre y hermoso el pinsapo que se encuentra en el camino de Ronda a Tolox cerca del Puerto de Las Animas, llamado de Las Siete Vigas por sus siete larguísimas ramas o brazos principales, casi iguales, y distribuidos en derredor del tronco con maravillosa simetría." (Información cedida por J. Albertos). Desgraciadamente de este magnífico árbol solo queda el recuerdo.

### PINSAPO DE LOS CAZADORES.

Este ejemplar de la especie pinsapo, se hallaba en las cercanías de la Cueva del Pinar. Según nos cuentan tenía una altura superior a los treinta metros, no tenemos datos del perímetro del tronco pero es de suponer que era de considerables dimensiones.

Era muy conocido por los cazadores del lugar por que en sus ramas superiores solían posarse las palomas torcaces que habitaban en gran número en el pinsapar y alrededores. Se comentaba, de forma jocosamente, que tal era la altura del pinsapo que ni siquiera los perdigones de los cartuchos alcanzaban a las palomas.

A mitad del tronco existía un rico panel de abejas, que fue el motivo para que en el intento de prender la miel, colocaran dos barrenos en el tronco del pinsapo, tras explosionarlos el pinsapo pasó a mejor vida.



# PLANTAS PELIGROSAS Y NO ACONSEJABLES EN PARQUES Y JARDINES INFANTILES

Recomilacion por: [Mariangeles](#)



Aquí os presento esta lista sacada del la página del Centro suizo de información toxicológica

[http://www.toxi.ch/ger/pdf/1055943852\\_32572\\_1.pdf](http://www.toxi.ch/ger/pdf/1055943852_32572_1.pdf).

Está centrada en las áreas de juego infantil, y establece una división entre las plantas peligrosas y las no aconsejables

para zonas donde hay chavales.

(1) - Plantas peligrosas en zonas infantiles (principales responsables de intoxicaciones y quemaduras)

(2) - Plantas no aconsejables para zonas infantiles (las intoxicaciones son raras, pero aun así deben considerarse poco adecuadas en las zonas de juego para niños)



1	2
Aconitum napellus = Aconito	Arum maculatum = Aro, aro manchado
Atropa bella-donna = Belladona	Bryonia sp. = Nueza
Colchicum autumnale = Azafran silvestre	Cheiranthus cheiri = Alhelí amarillo
Daphne sp. = Daphne Mezereón,	Convallaria majalis = lirio de los valles
Datura stramonium = Estramonio.	Cotoneaster sp. = Espino
Datura suaveolens = Floripondio.	Cytisus sp. = Lluvia de oro, laburno:
Digitalis sp. = Digital	Delphinium sp. = .: Pie de golondrina
Euphorbia sp = tártago, fitimalo; cagamujo	Dictamnus albus = Díctamo blanco
Heracleum mantegazzianum = Hogweed Gigante	Euonymus sp. = ebonimus
Hyoscyamus niger = Saceae:	Fritillaria imperialis = Corona imperial
Laburnum anagyroides = falso ébano	Galanthus nivalis=Campanilla de las nieves

Nerium oleander = Adelfa	Genista sp. = : Retama de tintoreros
Ricinus communis = Ricino; Aceite de castor	Helleborus sp. = Eléboro
Taxus baccata = Tejo	Juniperus Sabina= Sabina común
Veratrum album = Sabadilla	Juniperus virginiana= Sabina de Virginia
	Kalmia latifolia = Calmia
	Leucojum vernum = campanillas de primavera
	Ligustrum vulgare = Olivereta
	Lobelia inflata = Lobelia
	Lupinus polyphyllus = Lupino
	Narcissus sp. = Narciso
	Nicotiana tabacum = Tabaco
	Pachysandra sp. = Paquisandra
	Papaver somniferum = Adormidera:
	Phaseolus sp. O = poroto
	Phytolacca americana = Hierbas carmín
	Prunus laurocerasus = Laurel-cerezo
	Rhamnus sp = Cascara sagrada
	Robinia pseudoacacia = falsa acacia
	Ruta graveolens = Ruda
	Sarcococca sp. = Sauce blanco
	Sedum acre = Pampajarito
	Solanum sp. = Dulcamara
	Spartium junceum = : Retama
	Tamus communis = Brionia
	Thuja sp. = Tuya
	Ulex europaeus = Aulaga, Escajo
	Wisteria sp = Glicinia.



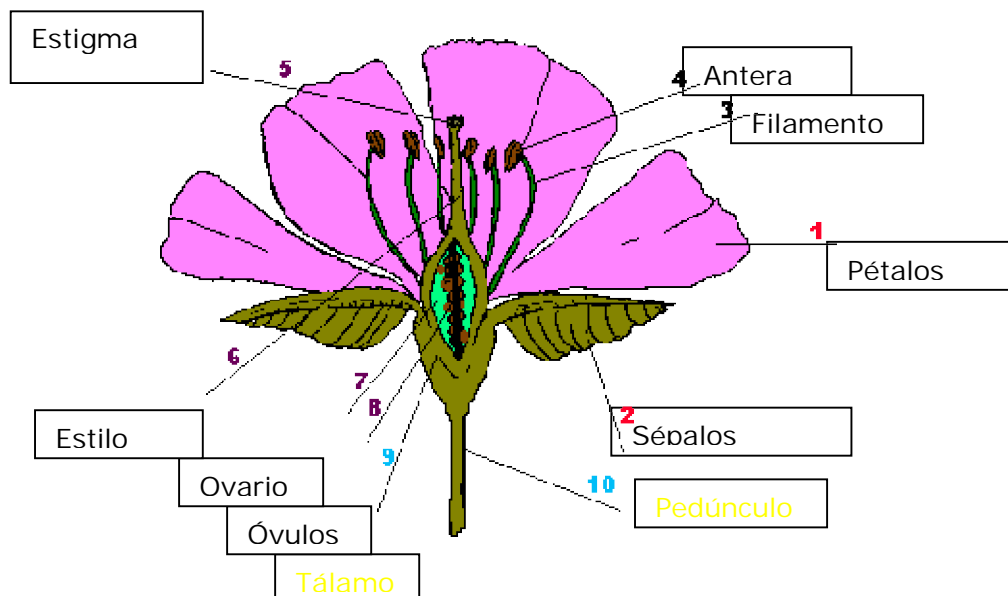
## ¿QUIÉN SE PARECE A QUIEN?

por: Mariangeles

Cuando observamos la belleza de las plantas, su color, su forma, su fragancia y a veces su fragilidad y delicadeza, olvidamos cuanto nos parecemos a ellas o como se parecen ellas a nosotros.

¿Quién se parece a quien?

Las plantas, las flores tienen pasiones, es más son capaces de discernir y elegir un compañero para su reproducción, funcionando muchas veces como una atracción fatal para otros animales, atrayéndolos hacia ellas para que así dejen el polen que arrastran con ellos, la planta además distingue entre los polenes arrastrados por el viento, cual es el que ellas quieren, cuando el viento les deposita el polen estas agarran abrazan con sus filamentos y llevan al estigma el polen seleccionado y dejan caer el resto, al suelo.



Las plantas realmente nos sorprenden por muchas cosas, sus formas su extremada delicadeza, su fragancia y como dato curioso os diremos que bien cuidadas hay plantas que pueden ser muy longevas, la duración de las plantas vivaces puede ser desde un mínimo de diez años para la mayoría, hasta veinte años.

He aquí unos ejemplos:

Dracena (Dracaena): más de 10 años, claro esta siempre en condiciones favorables de luz, humedad y temperatura.

Falsa-seringueira (Ficus elastica): más de 20 años

Estefanótis (Stephanotis floribunda): más de 25 años

Yuca (Yucca): cerca de 30 años

Espada-de-san-Jorge (Sansevieria sp.): supera los 50 años

Aspidistra (Aspidistra): puede vivir mas de 100 años

Para que seguir con los parecidos entre las plantas y nosotros os diré que las plantas sudan, si habéis entendido bien, las plantas sudan.

Si queréis comprobarlo solo tenéis que hacer la siguiente prueba:

Se envuelve la hoja de una planta con una bolsa de plástico y se sella con cinta adhesiva.

Colócala la planta al sol para que reciba calor.

Después de un rato verás la bolsa empañada y gotas de agua en el interior de la misma.

La planta absorbe con sus raíces el agua que hay en la tierra.

En ese agua están disueltas las sustancias que le sirven de alimento.

Al subir por el tallo, se reparte por toda la superficie de la planta y este agua reparte esas sustancias entre las células y, al llegar a las hojas, es expulsada casi toda, aunque debido a la evaporación pocas veces lo vemos.

Algunos árboles pierden hasta 6 810 Kg. de agua en tan sólo 12 horas, como veréis las plantas también conocen el efecto de la sauna.

Pero hay más semejanzas entre las plantas y nosotros.

Al igual que a nosotros nos gusta la música y los sonidos acordes a las plantas les pasa lo mismo, se hizo un estudio en el que una serie de plantas eran cultivadas con música ambiental, estas plantas estuvieron en observación por un periodo de 56 meses y experimentaron un 25 por ciento más de crecimiento y mostraron una mayor cantidad de yemas foliares y florales, además de hojas más brillantes, en comparación con las no expuestas a la música.

Hasta ahora sabíamos que la música suave puede estimular el crecimiento de determinadas plantas y la música de percusión paralizar el desarrollo de otra, las últimas investigaciones desvelan que ciertas plantas devoran el heavy metal, especialmente los metales duros como el cadmio y el zinc que contienen los suelos contaminados, estas plantas se cultivan alrededor de los vertederos, minas viejas u otras áreas contaminadas donde se necesita regenerar el suelo.

Y ahora amigos permitirme que os comente un invento japonés:

Desarrollan aparato que permitirá hablarle a las plantas

Un aparato desarrollado en Japón, llamado Ka-on que significa "sonido de las flores", le permite a las plantas "decirlo con música".

(Contactoconce.cl) El Ka-on es un florero con un imán en forma de aro y una bobina en su base. Se conecta al tocadiscos, la televisión o el radio y los sonidos viajan por el tallo de la planta y salen por los pétalos, llenando la habitación de música.

Let's Corp, la compañía japonesa de equipos de telecomunicación responsable del invento, planea ahora encontrar la forma de que las flores sirvan de parlantes de teléfonos para que los usuarios puedan hablar con sus plantas.

Según el presidente de la compañía, Masumi Gotoh, el sistema es bueno para las plantas pues repele los insectos y las ayuda a vivir más tiempo. "La planta es feliz cuando escucha música", asegura.

"Las gerberas y los girasoles funcionan particularmente bien como parlantes", añadió.

Ver para creer.

Mariangeles



## REGALANDO NATURALEZA

Por [Mariangeles](#)

Japón es un país caracterizado por conservar y guardar sus tradiciones, estas se transmiten de padre a hijos generación tras generación, conservando toda su pureza.

Es costumbre, en este Japón lleno de ancestrales tradiciones el plantar una serie de plantas asociadas unas con otras para ofrecerlas el día de año nuevo. El 4 de Febrero en Japón es la festividad de Setsubun せつすぶん 節分 que celebra el final del daikai (gran frío) y el paso a risshun (primavera), así que según el año lunar japonés esta sería en realidad la celebración del año nuevo

Esta planta no esta destinada a durar largo tiempo, pero hace muy feliz a quien la recibe. Pues es augurio de bondades y felicidad y fortuna.

Actualmente se recibe esta planta en año nuevo y en navidad, se la conoce con el nombre de " KADOMATSU" o "SHO CHIKU - BAI" estas palabras quieren decir, pino, bambú, y albaricoquero japonés o ciruelo, y significan o representan la larga vida, la felicidad y la virtud.



A estas tres especies básicas se les pueden añadir helechos o hierbas verdes y alguna que otra baya roja que significan la riqueza. También se les añaden vegetales bajos en flor y alguna vez nos hemos encontrado que se ha añadido una orquídea para animar el conjunto.

Este tipo de adorno es de mis favoritos.

Veamos varios ejemplos:



Se trata de un arreglo floral que combina elementos portadores de buena suerte cargados de simbolismo, ramas de pino (longevidad), bambú (entereza) y ramas de ciruelo (fuerza, superación).

Como el año nuevo asiático correspondería a nuestro Febrero el albaricoquero estará en flor, para ofrecerlo el día de año nuevo, aunque



habrá que forzar un poco su floración pues esta de forma natural se produce a mediados de febrero, para lograr esta floración prematura el albaricoquero se mete en casa y se tiene a una temperatura aproximada de 20° y se vaporiza unas dos veces al día con agua a temperatura ambiente así se fuerza la floración y tenemos nuestra planta preparada para el día de año nuevo.

El pino, es la fuerza, el bambú la virtud, fidelidad y constancia, el ciruelo, la elegancia y resistencia.

Sho (Matsu): el pino de hoja perenne vive durante mucho tiempo, joven y saludable. El pino simboliza la amistad fiel que resiste a todos los contratiempos, representa la verdadera sinceridad. Para los japoneses la rama del pino no tiene dos caras sino una sola siempre la misma. Simboliza un carácter puro lleno de constancia.

Chiku (Take): el bambú representa la honestidad. Cuando un bambú se corta, el vacío se encuentra en su interior. Nada malvado se oculta dentro de él. El bambú es el símbolo de la aplicación de la disciplina y de la persona que permanece leal en todas las situaciones

Tener espíritu de bambú, implica saber adaptarse a las circunstancias, doblarse con el viento y cuando se agacha por el peso de la

nieve, esperar pacientemente a que la nieve se derrita para levantarse de nuevo. En definitiva no ser rígido, sino tan flexible como requieran los acontecimientos. Y no tener prisa la paciencia caracteriza y esta patente en todas las virtudes.

Antiguamente, en las ceremonias religiosas celebradas en china estallaban bambúes en el fuego, se metía en el bambú todo el mal reinante en la tierra y todos los malos pensamientos y malas acciones de los hombres, para de esta manera, expulsar los malos espíritus.

Del ruido provocado por esta explosión deriva la palabra bambú. Los bambúes pertenecen a la familia de las gramíneas, en la que también están incluidos los cereales, como el trigo, la avena o el maíz.

En Europa no existe ninguna especie autóctona, ya que los que permanecen en estado silvestre, han sido introducidos por el hombre en el siglo XVIII. Aunque los bambúes se asocian generalmente con las culturas orientales, también existen muchas especies en Africa, América y Australia.

Bai (Ume): la flor del ciruelo japonés es conocida por su belleza, nobleza y valentía. Esto es porque la flor florece mientras la nieve todavía está sobre el suelo. El ciruelo y el albaricoquero florecen antes que las otras flores.

Símbolo de la dulzura es Bai, la Ciruela, que da la noción del instante, de la eternidad debido a su sabor a la vez dulce y amargo.

En Febrero la floración del ciruelo es todo un espectáculo que sirve para alegrar la vista aunque todavía sea invierno.

Mariangeles

## SIERRA DE GRAZALEMA

Recopilación [Mariangeles](#)



Declarado Reserva de la Biosfera por la UNESCO,

El Parque Natural de Sierra de Grazalema se localiza en el sur de España, entre las provincias de Cádiz y Málaga en la región andaluza, con una extensión de

51.695 Ha. en la zona más occidental de la Cordillera Bética.

Tierra de frontera entre el reino musulmán de Granada y Castilla entre los siglos XIII y XIV esta comprendido por 13 municipios Grazalema, Sahara de la Sierra, Villaluenga del Rosario, Benaocaz, Ubrique, El Bosque, Prado del Rey y el Gastor de la provincia de Cádiz y Benaoján, Montejaque, Cortes de la Frontera, Jimena de Líbar y Ronda en la provincia de Málaga.

Esta serranía gaditana se levanta entre los 600 y 1600 m. sobre los valles y depresiones circundantes. A pesar de la presencia del hombre desde épocas remotas, la sierra conserva una importante masa de vegetación natural típicamente mediterránea: encinas, alcornoques, quejigos, algarrobos y acebuches.



En la umbría de la Sierra del Pinar se localiza un magnífico bosque de pinsapos, el mejor conservado en la actualidad de este abeto. En sierras próximas aparecen

bosquetes o ejemplares aislados de esta especie, testimoniando su antigua extensión.

La visita al Pinsapar, así como a otros enclaves y Áreas de Reserva del Parque, puede realizarse sólo en determinadas épocas del año y con limitación del número de visitantes. A veces es preciso también ir acompañado de guía.

En la Sierra del Pinar de Grazalema ocupa unas 500 hectáreas formando un bosque único, en la Sierra Bermeja apenas ocupa unas 70 hectáreas y se encuentra en retroceso quizás influido por el clima costero cercano o por que este pequeño pinsapar ha sufrido importantes incendios que lo han dividido actualmente en tres pequeños bosquetes.



Esta serranía gaditana se levanta sobre los valles y depresiones circundantes. Es una zona de agrestes relieves, con valles de paredes verticales como la "Garganta Verde", cuya profundidad alcanza los 400 m.



También son frecuentes las cuevas o grutas entre las que se encuentran el "Complejo Hundidero-Gato", la mayor cueva de Andalucía o la "Cueva de la Pileta", conocida en todo el mundo por sus vestigios prehistóricos.

La composición de la Sierra de Grazalema, básicamente de rocas calizas, genera los típicos fenómenos karsticos: numerosas cuevas, desfiladeros, dolinas, etc...

Destacan la Cueva del Gato, en la que un río subterráneo recorre cinco kilómetros desde la Sima del Hundidero hasta su salida justo en el río Guadiaro, la Cueva de la Pileta, que contiene pinturas rupestres y que se puede visitar con restricciones y utilizando candiles, y la Garganta Verde, estrecho y profundo desfiladero que sirve de único desagüe a toda la Sierra del Pinar.



La sierra de Grazalema dispone de una de las mayores colonias de buitres leonados de Europa y algunas parejas de alimoches, especie gravemente amenazada

Este parque natural nos ofrece diferentes paisajes en los que posar la vista durante largo tiempo, en los que embriagarse de los olores de la naturaleza así disfrutando de la naturaleza podemos agudizar el oído para escuchar una sinfonía que el hombre ha querido siempre imitar y todo esto de manera gratuita.

## SIERRA DE LAS NIEVES

Recopilación [Mariangeles](#)



En el sur de España se encuentra situado otro parque natural de gran belleza es La Sierra de las Nieves este parque natural esta considerado como un Museo Natural abierto a todos los públicos.

También declarado Reserva de la Biosfera por la UNESCO el Parque Natural Sierra de las Nieves se halla en plena comarca natural de la Serranía de Ronda, en la provincia de Málaga.

El Parque ocupa una superficie de 18.592 ha entre los municipios de Istán, Monda, Parauta, Ronda, Tolox y Yunquera, con una altitud máxima de menos de 2.000 metros.

En la alta montaña, donde son frecuentes las precipitaciones y la formación de nieblas, abunda el quejigo y el pinsapo.

Pero la verdadera estrella botánica de la Sierra de las Nieves es el pinsapo (*Abeis pinsapo*), el abeto andaluz, herencia del pasado glacial, cuando el clima era más frío, y que, sin embargo, ha perdurado gracias a las especiales condiciones de esta zona.

Se mezcla con quejigos de alta montaña (*Quercus faginea alpestris*), pinos, (*Pinus spp.*), encinas (*Quercus ilex*) y alcornoques (*Quercus suber*), lo que origina un espectacular bosque de elevado valor ecológico y paisajístico.



Posee el más importante bosque de pinsapos, una especie exclusiva del sur peninsular y del norte de Marruecos, ocupa algo más de 3.000 ha en la Sierra de las Nieves.

. Este singular abeto que florece entre los meses de marzo y abril fue descubierto por el suizo Boissier a principios del siglo XIX y tan sólo vive en las sierras altas del extremo occidental de la cordillera subbética y en la cordillera de Yebala, al norte de Marruecos.

En cuanto al quejigo, esta especie ha sido talada de forma abusiva durante largo tiempo y sustituida por pinares procedentes de repoblaciones. Sin embargo quedan algunos bosques en La Torrecilla y en el monte «Los Quejigales».

Desde 1972 casi 22.000 ha están declaradas como Reserva Nacional de Caza lo que ha facilitado el mantenimiento de especies como la cabra montés.



En este parque natural, pululan los gatos monteses, zorros, cabras monteses, meloncillos... y sobre sus picos planean águilas, buitres, cernícalos y un sin fin de aves cantoras.

Otras como el gamo y el muflón han sido introducidas también para la caza, quedando restringidas a un coto cercado.

En el Parque habitan especies animales protegidas, como el gato montés, el águila real o la nutria, especie esta última de la que quedan ya pocos ejemplares en el río Verde.

En Tolox se encuentra el Centro de Recuperación de Especies Protegidas de Pecho Venus.

## UN ABETO ESTA NAVIDAD

Mariangeles



Algunos sitúan las raíces del árbol de Navidad en la época de los romanos, pero aunque nos parezca mentira, hay que remontar su origen a épocas muy anteriores.

Los egipcios celebraban los fines de año con una ceremonia en la que llevaban una rama de palma de doce hojas, una por cada mes del año, y con todas ellas se realizaba una pirámide que se quemaba en honor al dios Tor.

La costumbre celta del leño del solsticio pronto dejó paso a la costumbre de adornar el árbol. Estas creencias se mezclaron con otras, en las que existía la costumbre de adornar árboles con cintas de colores, para recordar una petición o un deseo. Cuando no existían las luces eléctricas con las que hoy los adornamos, se utilizaban pequeñas velas puestas sobre soportes atados a las ramas.

El árbol de Navidad como se conoce hoy tiene su nacimiento en Alemania, en la primera mitad del siglo VIII, cuando San Bonifacio, se encontraba predicando un sermón para convertir a los druidas alemanes de que el roble no era sagrado, y en el día de Navidad derribó uno.

El roble cayó destrozando todos los arbustos y árboles más pequeños que encontró a su paso, de todos ellos solo se salvo un pequeño abeto. San Bonifacio, aprovecho la oportunidad y representó esto como un milagro y le llamó 'el árbol del Niño Dios'. Así, los cristianos celebraban esta festividad plantando abetos y, posteriormente, esta costumbre evolucionó hasta dar lugar a la actual decoración.

En España, esta costumbre ha tardado en hacerse un sitio y no ha sido hasta mediados del siglo XX cuando se ha popularizado.

Si compramos un pino o un abeto para estas navidades tenemos que seguir unas normas básicas si queremos que no muera, algunas son un poco incomodas o difíciles de seguir teniendo en cuenta las temperaturas que se alcanzan en Diciembre en estas latitudes,

Comprar abetos en esta época es relativamente fácil: en viveros, puestos callejeros, rastrillos... Sólo un 5% de todos los árboles que se recogen y no son todos, sobreviven, ya que acaban asfixiados por la calefacción y los adornos navideños.



La falta del cepellón, es decir, del bloque formado por las raíces y la tierra, suele ser la causa fundamental de que el abeto no supere las Pascuas, por eso cuando compremos uno si nuestra intención es poder plantarlo y aprovecharlo después miraremos que tenga un buen cepellón de raíces y no sea una rama de las que se quitan para despoblar los árboles en estas fechas.

Debe plantarse en suelos bien drenados, o en macetas donde se pueda drenar el agua de riego que sobre. Estos árboles se regaran abundantemente después de adquirirlos, y los colocaremos en un lugar fresco de la casa, lejos de los radiadores o de las estufas

. El riego tiene que hacerse a diario, sin excedernos con el agua. Los pinos y los abetos tienen que ventilarse con aire de la calle pues es su hábitat, por eso, si podemos, sacaremos el árbol al exterior durante unas horas, o bien dejaremos abiertas las ventanas el mayor tiempo posible, teniendo en cuenta que siempre por mucho tiempo que las tengamos abiertas, siempre será poco.



Lo más oportuno será debido a las calefacciones que fumiguemos el pino o el abeto con un spray varias veces al día, aunque claro esta esto dañaría los adornos, sobretodo las luces, pudiendo provocar algún cortacircuito, por lo tanto tendremos que valorar que nos interesa

Las posibilidades de que un arbolito sobreviva a la calefacción, los baños de purpurina y nieve artificial y otras torturas, dentro de una casa, son pequeñas y por eso muchos mueren incluso antes de terminar las fiestas, sus compradores deciden plantarlos en el exterior, con mayor o menor fortuna y a veces con escasos conocimientos acerca de la técnica del trasplante.



Muchos ayuntamientos indican donde pueden llevar el árbol, para que éste sea replantado una vez pasadas las Fiestas de Navidad. Normalmente, los pocos abetos que logran sobrevivir acaban repoblando viveros municipales y, una vez superado un tiempo de adaptación, acaban cubriendo jardines y parques. Si por el contrario mueren, que es lo más normal, se suelen reciclar para elaborar abono vegetal.

Todos los años ecologistas y amigos de los árboles y las plantas dan la voz de alerta. Por eso tenemos que ser conscientes de que tenemos que cuidar con mucho mimo estos árboles, protegerlos y seguir estos consejos que ya os he dicho son muy básicos, para que puedan durar más allá de las Navidades. Si no lo vamos a cuidar, es mejor olvidarnos del árbol y decorar de otro modo nuestra casa.



Los primeros modelos de árboles artificiales eran poco realistas, los modelos de ahora están bien hechos, son decorativos, utilizan materiales más ecológicos y duran muchos años.

No es una mala opción, ya que a la hora de la verdad con los adornos lo que menos se ve es el árbol, si pensamos que comprar un árbol artificial puede indultar como mínimo a otros cinco o seis abetos, uno por año.

## UN FENOMENO SINGULAR

Por: [Mariangeles](#)



En Nicaragua se encuentra un lugar singular, el parque Nacional Volcán Masaya, también es conocido como POPOGATEPE, que significa "MONTAÑA QUE ARDE" en este lugar se da uno de los fenómenos naturales más interesantes y bellos de Nicaragua.

Las últimas erupciones de lava del volcán que se produjeron entre los años de 1600 y 1700 aproximadamente, originaron un ecosistema volcánico activo, estas erupciones fueron de tipo hawaiano, es decir, la lava chorreo por las laderas, cubriendo toda la superficie del suelo, años después de su enfriamiento, empezaron a aparecer los primeros líquenes y musgos y tras el paso de cientos de años aparecieron los primeros árboles

El parque del Volcán Masaya esta en un área protegida de 5,100 hectáreas, donde habitan numerosas especies endémicas de flora y fauna.

Hoy en día la vegetación es muy variada y se pueden apreciar gran cantidad de árboles que en su crecimiento no llegan a su tamaño natural y por eso se les conoce con el nombre de árboles achaparrados o árboles enanos.



Entre los árboles que crecen en este ecosistema tan especial podemos encontrar entre otros:

- Sacuanjoche (*Plumeria rubra*), normalmente llega a medir hasta 7 metros y en el Volcán Masaya mide solamente 1 metro.
- Nancite (*Byrsonima crassifolia*), normalmente mide 5.7 metros y en el Volcán alcanza solamente 0.5 metros.

- Jiñocuabo (*Bursera simarouba*), normalmente puede llegar a medir hasta 10 metros y en el área estudiada mide solamente 1 metro.
- Caraña (*Bursera graveolens*), normalmente mide de 4 a 5 metros y en el parque mide solamente 1 metro.

Los árboles achaparrados llaman la atención por su apariencia, que es diferente de aquellos de la misma especie que se desarrollan en otros ecosistemas, esto ha despertado el interés de estudiosos para determinar las causas de esta característica tan particular.



Se cree que una de las causas de este prodigio natural es la interacción de la atmósfera, agua y suelo con la desgasificación volcánica perenne, que produce en el vapor de agua más ácido sulfúrico y ácido clorhídrico, creando esto un ambiente no propicio para que los árboles

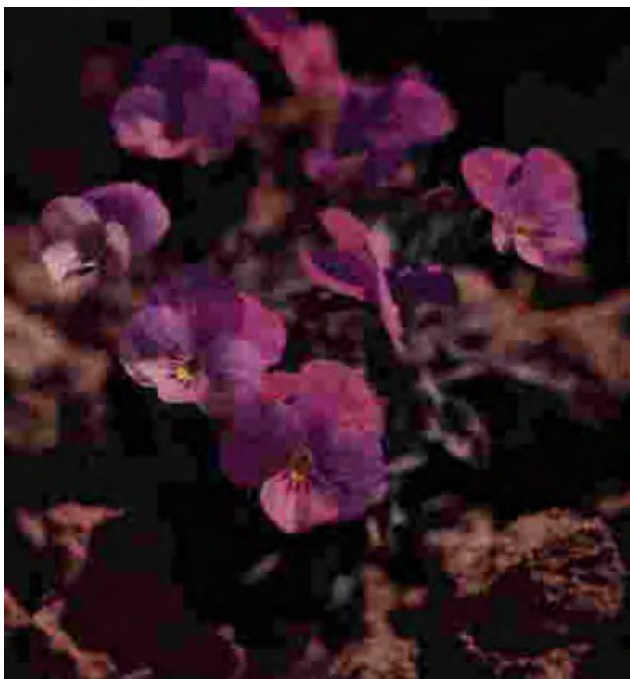
desarrollen su crecimiento normal.

Estos árboles son parte de un ciclo vegetal, donde los líquenes y las algas realizan una función natural, sin influencia humana, estos nutren a las sorprendentes especies que surgen entre las piedras calcinadas, donde se supone que no debe haber rastro de vida.

No se pueden confundir estos árboles con los conocidos bonsái que los japoneses han logrado desarrollar, y dar a conocer a todo el mundo, pues los bonsái son árboles a los que maestros y especialistas en este ancestral arte trabajan casi a diario cortando sus raíces, podando, pinzando, y alambrando para conseguir que no desarrollen sus tamaños naturales, pero que conserven su belleza y aspecto.

## VIOLETA DEL TEIDE

Por [Mariangeles](#)



Desde los 3.000 a los 3.718 m de la fría cumbre del Teide sólo encontramos cenizas y desnudas coladas.

En este inhóspito y desolado paisaje vive la delicada y frágil violeta del Teide (*Viola cheiranthifolia*), a la que se puede considerar la joya del Parque le Las Cañadas del Teide.

Esta especie fue descrita por Humboldt, aparece o esta presente ya desde los 2.200m, por lo que se convierte

finalmente en el solitario habitante de las cumbres del Teide, en los lugares donde ya ninguna otra planta osa disputarle el honor de ser la planta que florece a mayor altitud de todo el territorio nacional, aunque habría que señalar que la margarita y el *Gnaphalium teydeum* acompañan a la violeta hasta los 3.600 m aproximadamente. La violeta del Teide se mantiene hasta los 3700m y quizás algo mas arriba. El Edelweiss del Teide (*Gnaphalium teydeum*). Es uno de los endemismos más raros del Parque, donde vive a unos 3500 m.

La delicada violeta del Teide, aprovechando las aguas del deshielo florece en la misma cumbre del volcán y en los Altos de Guajara bajo unas condiciones verdaderamente extremas. La recolección por parte de naturalistas y excursionistas en general estuvo a punto de causar su extinción hace unos años.



¿Cuándo aprenderemos a observar la naturaleza, a conservarla y no esquilmarla?.



Por [J. Carlos de la Concha](#)  
Maqueta [Mariangeles](#)

## ZONAS CLIMATICAS TIPOS

Hay diversas maneras de clasificar los climas, según las diferentes distintas geografías, una de las medidas mas conocidas es la de COPPEN

Este investigador divide los climas en cinco grandes grupos  
A-B-C-D-E

A-C-D son los climas húmedos

A: Es el mas calido y afecta a los trópicos

C: Corresponde a las regiones mas templadas y cálidas

D: SE compone de climas más fríos con nevadas intermitentes en invierno

B: Es un clima árido y templado tanto tropicales como subtropicales

E: Son los climas con hielos, y ventiscas continuos

### CLIMAS TROPICALES HUMEDOS (A)

Estos climas están situados entre las latitudes:

25° Latitud norte

25° Latitud sur

En estos climas húmedos tropicales la precipitación es abundante y la temperatura casi todo el año es muy alta

En las zonas mas alejadas del Ecuador los inviernos son templados y los veranos calurosos



Es área es de mucha vegetación, de gran población humana y abundan las selvas tropicales

Florece la agriculturazas fuertes lluvias y el continuo calor, filtran los elementos y nutrientes del suelo, perjudicando la explotación agrícola

#### CLIMAS DESERTICOS (B)

Los climas desérticos normalmente se encuentran en zonas subtropicales y templadas

Son áreas de poca lluvia y de vegetación escasa, solo se adaptan muy pocas especies de plantas y árboles

#### CLIMAS TEMPLADOS HUMEDOS (C)

Este tipo de clima se sitúa entre las latitudes de 25° y 45°, tiene climas muy marcados con las cuatro estaciones

La zona templada cercana a los trópicos (latitud entre 25° y 35°) se denomina como subtropicos

Esta zona es conocida en Sudamérica por su calidez, reciben vientos tropicales del este y en sus costas circulan las corrientes oceánicas calidas

#### CLIMAS TEMPLADOS FRIOS (D)

Cuanto más nos acerquemos a los polos, menor es la fuerza de los rayos solares y menos templados será el clima ayudado además por los vientos polares, este clima es propio de latitudes entre 45° y 65°

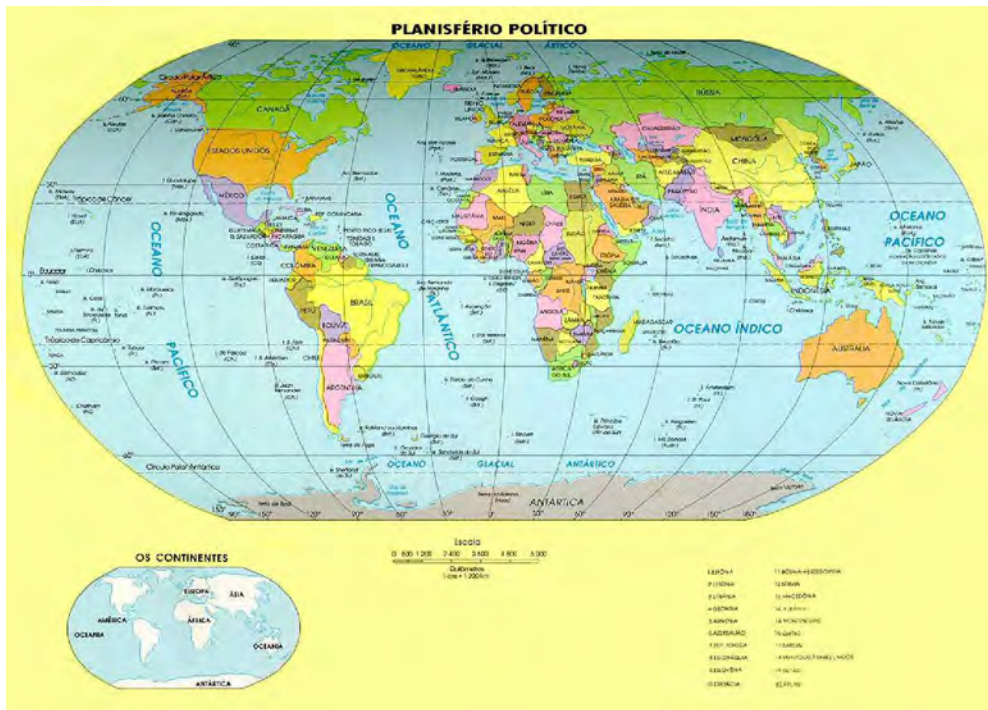
#### CLIMAS FRIOS (E)

Estos climas se encuentran en la titules entre 65° y 90°, son climas propios de la Antartida y Groenlandia

Son inmensos mantos de hielo y nieve que cubre casi el 10% de la tierra y es un magnifico regulador de los diferentes climas de la tierra

# Hemisferio

En geografía, hemisferio es un término que designa cada mitad del globo terrestre a un lado y a otro del ecuador. No obstante, en sentido genérico se considera hemisferio a la mitad de la esfera celeste o terrestre limitada por el ecuador (hemisferio austral y boreal) o por un meridiano (hemisferio occidental y oriental).



El hemisferio norte se llama también hemisferio boreal mientras el hemisferio sur toma el nombre de hemisferio austral.

En cada uno de los hemisferios la latitud varía de 0° (el ecuador) a 90° (los polos norte y sur).

En el plano climático, los hemisferios tienen una inversión de las estaciones.

Así, para las zonas templadas, mientras que en un hemisferio es verano, el otro sufre el invierno. De igual modo, mientras una región tropical del hemisferio norte sufre sequía, una región tropical situada al sur del ecuador padece los aguaceros de la estación de las lluvias.

La Estrella Polar corresponde al polo celeste del hemisferio norte, y la Cruz del Sur al del hemisferio austral.

Inicio	H. norte	H. sur	Días duración	Inclinación
20-21 Marzo	Primavera	Otoño	92,9	0°
21-22 Junio	Verano	Invierno	93,7	23,5° Norte
23-24 Septiembre	Otoño	Primavera	89,6	0°
21-22 Diciembre	Invierno	Verano	89,0	23,5° Sur

J. Carlos de la Concha